




# Dell™ Vostro™ 3400 サービスマニュアル

[コンピューター内部の作業](#)  
[仕様](#)  
[部品の取り外しと取り付け](#)  
[セットアップユーティリティ \(BIOS\)](#)  
[Diagnostics \(診断\)](#)

---

## メモ、注意、警告

-  **メモ:** コンピューターを使いやすくするための重要な情報を説明しています。
-  **注意:** 手順に従わない場合は、ハードウェアの損傷やデータの損失の可能性があることを示しています。
-  **警告:** 物的損害、けが、または死亡の原因となる可能性があることを示しています。

Dell™ n シリーズコンピューターをご購入いただいた場合は、このマニュアルの Microsoft® Windows® オペレーティングシステムについての説明は適用されません。

---

この文書の情報は、事前の通知なく変更されることがあります。  
© 2010 Dell Inc. All rights reserved.

Dell Inc. の書面による許可のない複製は、いかなる形態においても厳重に禁じられています。

本書で使用されている商標について: Dell および DELL ログ、および Vostro は Dell Inc. の商標です。Intel および Core は Intel Corporation の商標、または登録商標です。Microsoft、Windows、Windows Vista および Windows Vista のスタートボタン は、米国および/または他の国における Microsoft Corporation の商標または登録商標です。Bluetooth は Bluetooth SIG, Inc. の登録商標です。

本書では、上記記載以外の商標および会社名が使用されている場合があります。それらの商標や会社名は、一切 Dell Inc. に帰属するものではありません。

2010 年 6 月 Rev. A00

[目次に戻る](#)

## オーディオボード

Dell™ Vostro™ 3400 サービスマニュアル

**警告:** コンピューター内部の作業を始める前に、お使いのコンピューターに付属しているガイドの安全にお使いいただくための注意事項をお読みください。安全にお使いいただくためのベストプラクティスの追加情報に関しては、規制遵守ホームページ ([www.dell.com/regulatory\\_compliance](http://www.dell.com/regulatory_compliance)) をご覧ください。

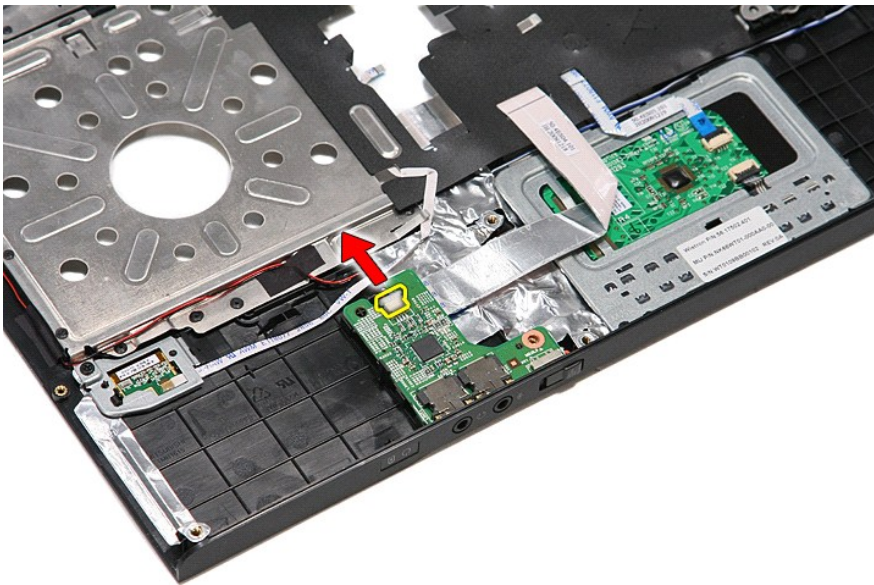
### オーディオボードの取り外し



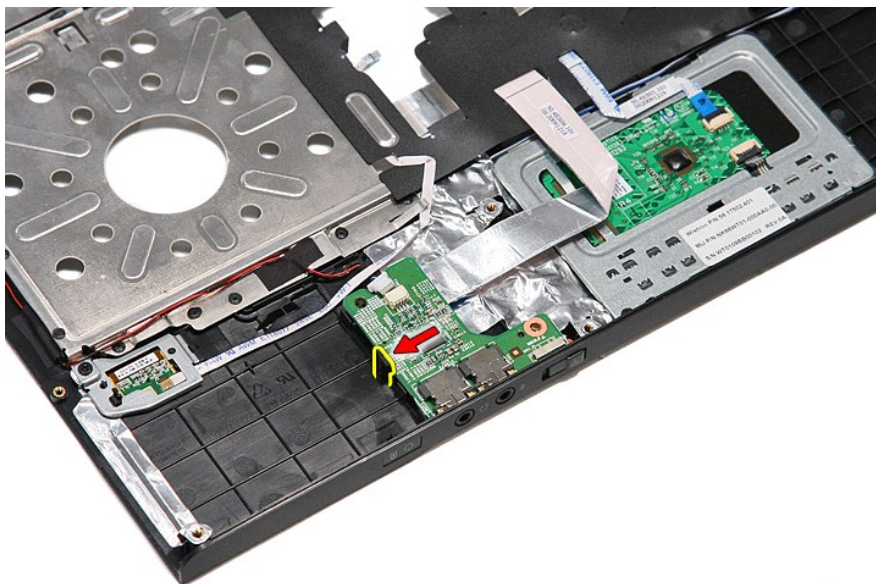
1. [「コンピューター内部の作業を始める前に」](#)の手順に従います。
2. [バッテリー](#)を取り外します。
3. [ベースカバー](#)を取り外します。
4. [ハードドライブアセンブリ](#)を取り外します。
5. [光学ドライブ](#)を取り外します。
6. [キーボード](#)を取り外します。
7. [パームレスト](#)を取り外します。
8. オーディオボードをパームレストに固定しているネジを外します。



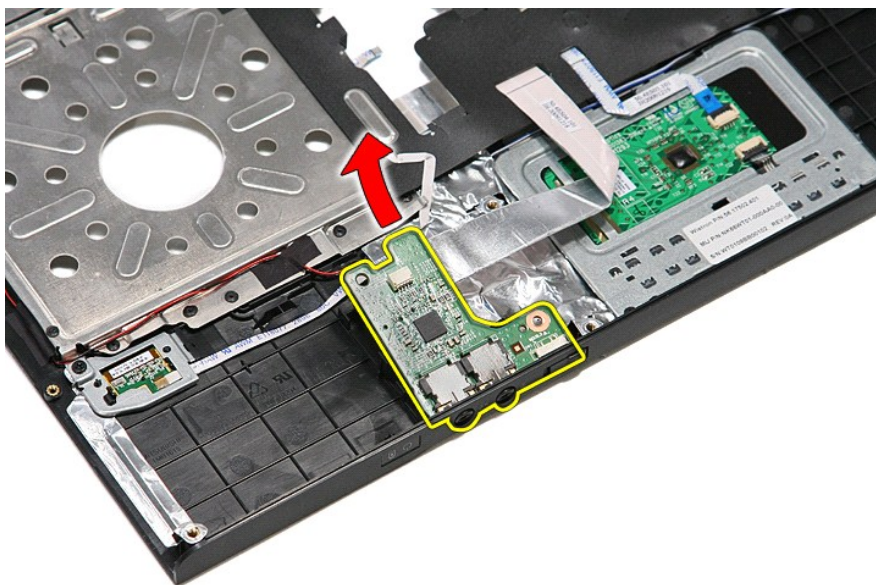
9. スピーカーケーブルをオーディオボードのコネクターから取り外します。



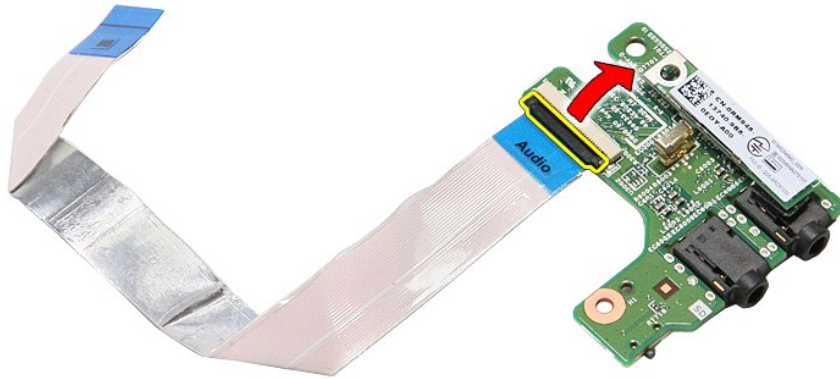
10. オーディオボードをコンピューターに固定しているラッチを慎重に取り外します。



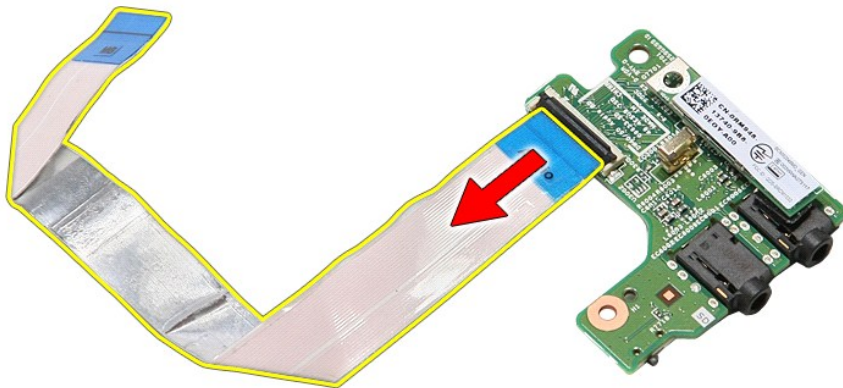
11. オーディオボードを持ち上げながら、コンピューターから取り外します。



12. オーディオボードのデータケーブルをオーディオボードに固定しているクリップを開きます。



13. オーディオボードのデータケーブルをオーディオボードのコネクターから取り外します。



## オーディオボードの取り付け

オーディオボードを取り付けるには、上記の手順を逆の順序で行います。

---

[目次に戻る](#)

[目次に戻る](#)

## ベースカバー

Dell™ Vostro™ 3400 サービスマニュアル

**警告:** コンピューター内部の作業を始める前に、お使いのコンピューターに付属しているガイドの安全にお使いいただくための注意事項をお読みください。安全にお使いいただくためのベストプラクティスの追加情報に関しては、規制順守ホームページ ([www.dell.com/regulatory\\_compliance](http://www.dell.com/regulatory_compliance)) をご覧ください。

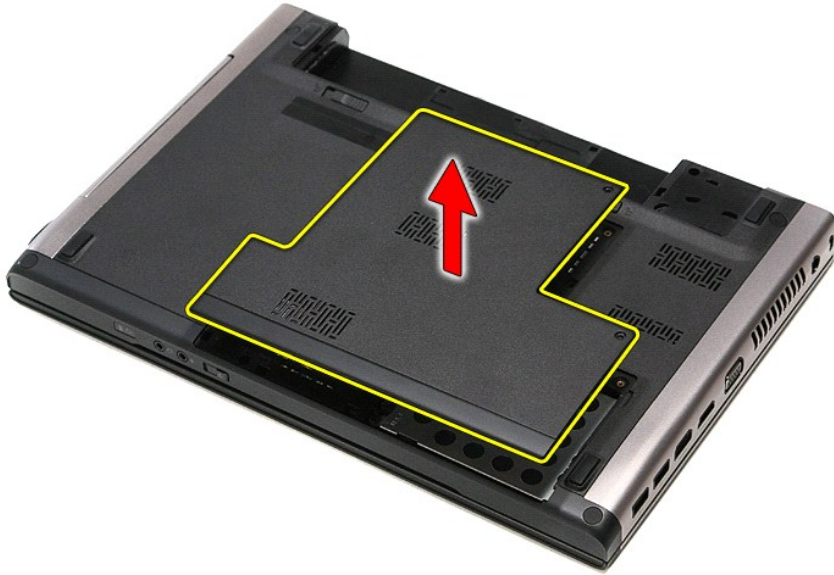
### ベースカバーの取り外し



1. [「コンピューター内部の作業を始める前に」](#)の手順に従います。
2. [バッテリー](#)を取り外します。
3. ベースカバーをコンピューターに固定しているネジを外します。



4. ベースカバーを持ち上げて、コンピューターから取り外します。



## ベースカバーの取り付け

ベースカバーを取り付けるには、上記の手順を逆の順序で行います。

---

[目次に戻る](#)

[目次に戻る](#)

## バッテリー

Dell™ Vostro™ 3400 サービスマニュアル

**警告:** コンピューター内部の作業を始める前に、お使いのコンピューターに付属しているガイドの安全にお使いいただくための注意事項をお読みください。安全にお使いいただくためのベストプラクティスの追加情報に関しては、規制遵守ホームページ ([www.dell.com/regulatory\\_compliance](http://www.dell.com/regulatory_compliance)) をご覧ください。

### バッテリーの取り外し



**メモ:** 以下の図が表示されない場合は、[Adobe.com](http://Adobe.com) から Adobe® Flash® Player をインストールしてください。

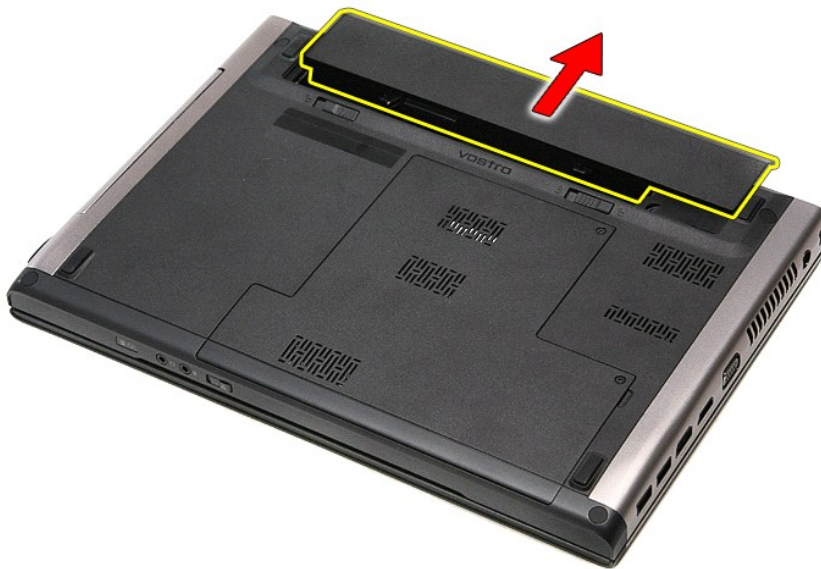
1. [「コンピューター内部の作業を始める前に」](#)の手順に従います。
2. コンピューターを裏返します。
3. バッテリーリリーススラッチをオープン位置にスライドします。



4. バッテリーリリーススラッチをオープン位置にスライドします



5. バッテリーをスライドさせて、コンピューターから取り外します。



## バッテリーの取り付け

バッテリーを取り付けるには、上記の手順を逆の順序で行います。

[目次に戻る](#)



[目次に戻る](#)

## セットアップユーティリティ (BIOS)

Dell™ Vostro™ 3400 サービスマニュアル


- [概要](#)
- [セットアップユーティリティを起動するには](#)
- [セットアップユーティリティ画面](#)
- [セットアップオプション](#)

### 概要

セットアップユーティリティは以下の場合に使用します。


- 1 お使いのコンピューターにハードウェアを追加、変更、または取り外した後のシステム設定情報の変更
- 1 ユーザーパスワードなどのユーザー選択可能なオプションの設定または変更
- 1 現在のメモリの容量の確認や、取り付けられたハードドライブの種類の設定

セットアップユーティリティを使用する前に、セットアップユーティリティ画面情報を後で参照できるようにメモしておくことをお勧めします。

 **注意:** コンピューターに詳しい方以外は、このプログラムの設定を変更しないでください。設定を間違えるとコンピューターが正常に動作しなくなる可能性があります。

### セットアップユーティリティを起動するには

- 1 コンピューターの電源を入れます (または再起動します)。
- 2 青い DELL™ のロゴが表示されたら、F2 を押すよう指示するプロンプトが表示されるまで待ってください。
- 3 F2 プロンプトが表示されたら、すぐに <F2> を押します。

 **メモ:** F2 プロンプトは、キーボードが初期化されたことを示します。このプロンプトは瞬時に表示されるため、表示されるのを注意して待ち、<F2> を押してください。プロンプトが表示される前に <F2> を押した場合、キーストロークは無視されます。

- 4 間に合わず、オペレーティングシステムのロゴが表示された場合は、Microsoft® Windows® デスクトップが表示されるまで待ちます。コンピューターをシャットダウンして操作をやり直してください。

### セットアップユーティリティ画面

<b>Menu (メニュー)</b> — セットアップユーティリティウィンドウの最上部に表示されます。このフィールドには、セットアップユーティリティオプションにアクセスするためのメニューが用意されています。<左矢印> キーと <右矢印> キーを押して、ナビゲートします。Menu (メニュー) オプションをハイライト表示すると、お使いのコンピューターに取り付けられたハードウェアを定義するオプションが Options List (オプションリスト) に表示されます。		
<b>Options List (オプションリスト)</b> — セットアップユーティリティウィンドウの左側に表示されます。このフィールドには、取り付けられたハードウェア、省電力機能、およびセキュリティ機能を含む、コンピューターの構成を定義するオプションが表示されます。  上下方向キーを使用して、リストを上下にスクロールします。オプションをハイライト表示すると、そのオプションの現在の設定および利用可能な設定が Options Field (オプションフィールド) に表示されます。	<b>Options Field (オプションフィールド)</b> — Options List (オプションリスト) の右側に表示されます。Options List (オプションリスト) に表示された各オプションの情報を示します。このフィールドでは、お使いのコンピューターに関する情報を表示したり、現在の設定を変更したりできます。  現在の設定を変更するには、<Enter> を押します。Options List (オプションリスト) に戻るには、<ESC> を押します。  <b>メモ:</b> Options Field (オプションフィールド) に表示されている設定には、変更できないものもあります。	<b>Help (ヘルプ)</b> — セットアップユーティリティの右側に表示されます。Options List (オプションリスト) で選択したオプションのヘルプ情報を示します。
<b>Key Functions (キー操作)</b> — Options Field (オプションフィールド) の下に表示されます。アクティブなセットアップユーティリティフィールドのキーとその機能を一覧表示します。		

以下のキーを使用してセットアップユーティリティ画面を切り替えます。

キーストローク	動作
< F2 >	セットアップユーティリティで選択されたアイテムについての情報を表示します。
< Esc >	セットアップユーティリティでは、現在のビューを終了する、または現在のビューをセットアップユーティリティの Exit (終了) ページに切り替えることができます。
< 上矢印 > または < 下矢印 >	表示するアイテムを選択します。
< 左矢印 > または < 右矢印 >	表示するメニューを選択します。
- または +	既存のアイテム値を変更します。
< Enter >	サブメニューまたは実行コマンドを選択します。
< F9 >	セットアップのデフォルトをロードします。
< F10 >	現在の設定を保存し、セットアップユーティリティを終了します。

## セットアップオプション

### Main (メイン)

Main (メイン) タブには、コンピューターのプライマリハードウェア機能が一覧表示されます。以下の表で各オプションの機能を定義します。

Main (メイン)	
System (システム)	コンピューターモデル番号を表示します。
Dell Bios Version Name (Dell Bios バージョン名)	プロセッサの BIOS が表示されます。
System Date (システム日付)	コンピューターの内蔵カレンダーの時刻をリセットします。
System Time (システム時刻)	コンピューターの内蔵時計の時刻をリセットします。
Processor Type (プロセッサタイプ)	プロセッサのタイプが表示されます。
Processor Cores (プロセッサコア)	プロセッサコアの番号が表示されます。
Processor ID (プロセッサ ID)	プロセッサの ID が表示されます。
Processor Speed (プロセッサの速度)	プロセッサの速度が表示されます。
Processor Minimum Clock Speed (プロセッサの最低速度)	プロセッサの速度が表示されます。
Processor Maximum Clock Speed (プロセッサの最高速度)	プロセッサの速度が表示されます。
L2 Cache Size (L2 CPU キャッシュサイズ)	プロセッサの L2 キャッシュサイズを表示します。
L3 Cache Size (L3 CPU キャッシュサイズ)	プロセッサの L3 キャッシュサイズが表示されます。
System Memory (システムメモリ)	コンピューターメモリの合計が表示されます。
Memory Speed (メモリ速度)	メモリの速度を表示します。
Memory Channel Mode (メモリチャネルモード)	チャネルモード (シングルまたはデュアルチャネル) を表示します。
DIMM A Size (DIMM A サイズ)	DIMM スロット A に取り付けたメモリのサイズを表示します。
DIMM B Size (DIMM B サイズ)	DIMM スロット B に取り付けたメモリのサイズを表示します。
Internal HDD (内蔵 HDD)	ハードドライブのモデル番号を表示します。
Fixed Bay Device (固定ベイデバイス)	固定ベイのドライブのモデル番号を表示します。
Video Controller (ビデオコントローラー)	コンピューターに取り付けたビデオカードのモデル番号を表示します。
Video BIOS Version (ビデオ BIOS バージョン)	ビデオカードの BIOS バージョンを表示します。
Video Memory (ビデオメモリ)	ビデオメモリサイズを表示します。
Panel Type (パネルタイプ)	ディスプレイパネルのタイプを表示します。
Native Resolution (ネイティブ解像度)	ディスプレイのネイティブ解像度を表示します。
Audio Controller (オーディオコントローラー)	コンピューターに取り付けたオーディオコントローラーのタイプを表示します。
WWAN	コンピューターに取り付けた WWAN カードのタイプを表示します。
Bluetooth Device (Bluetooth デバイス)	コンピューターに取り付けた Bluetooth® カードのタイプを表示します。
Wireless Device (ワイヤレスデバイス)	コンピューターに取り付けたワイヤレスデバイスのタイプを表示します。
AC Adapter Type (AC アダプタータイプ)	AC アダプターのタイプが表示されます。

### Advanced (詳細)

コンピューターのパフォーマンスに影響するさまざまな機能を設定します。以下の表で各オプションの機能およびそのデフォルト値を定義します。

Advanced (詳細)		
System Configuration (システム構成)		
Integrated NIC (内蔵 NIC)	オンボードネットワークカードの電源を有効または無効にします。	デフォルト: Enabled (有効)
SATA Mode (SATA モード)	SATA コントローラーモードを ATA または AHCI に変更します。	デフォルト: AHCI
External USB ports (外付け USB ポート)	外付け USB ポートを有効または無効にします。	デフォルト: Enabled (有効)
PC card or IEEE 1394 port (PC カードまたは IEEE 1394 ポート)	IEEE 1394 ポートを有効または無効にします。	デフォルト: Enabled (有効)
eSATA Ports (eSATA ポート)	eSATA ポートを有効または無効にします。	デフォルト: Enabled (有効)
Module Bay (モジュールベイ)	モジュールベイを有効または無効にします。	デフォルト: Enabled (有効)
Fingerprint Reader (指紋リーダー)	指紋リーダーを有効または無効にします。	デフォルト: Enabled (有効)
ExpressCard	ExpressCard スロットを有効または無効にします。	デフォルト: Enabled (有効)
Camera (カメラ)	カメラを有効または無効にします。	デフォルト: Enabled (有効)

Audio MIC Function (オーディオマイク機能)	マイクを有効または無効にします。	デフォルト: Enabled (有効)
Hybrid Graphic (ハイブリッドグラフィック)	ハイブリッドグラフィック機能を有効または無効にします。	デフォルト: Hybrid (ハイブリッド)
<b>Performance (パフォーマンス)</b>		
EIST	消費電力や熱消費を最小限に抑えながら、ソフトウェアによってプロセッサのクロックスピードを動的に変更できるようにします。	デフォルト: Enabled (有効)
Execute Disable Bit (XD ビット)	バッファオーバーフロー攻撃に対する保護を強化できます。	デフォルト: Enabled (有効)
Intel® Virtualization Technology (Intel® 仮想化テクノロジー)	プラットフォームが複数のオペレーティングシステムとアプリケーションを独立したパーティションで実行でき、1 つのコンピュータが複数の仮想コンピュータとして機能できます。	デフォルト: Disabled (無効)
<b>Power Management (電力管理)</b>		
USB Wake Support (USB ウェークサポート)	USB デバイスによりコンピュータをスタンバイから復帰させます。この機能は、AC アダプターを接続している場合のみ有効になります。	デフォルト: Enabled (有効)
Wake On LAN (ウェークオン LAN)	コンピュータをリモートで起動できるようにします。この機能は、AC 電源アダプターを接続している場合のみ有効になります。	デフォルト: Enabled (有効)
<b>Post Behaviour (POST 動作)</b>		
Adapter Warnings (アダプターの警告)	アダプターの警告を有効または無効にします。	デフォルト: Enabled (有効)
Fast Boot (高速起動)	POST 実行中にセットアップユーティリティが特定のテストをスキップでき、コンピュータの起動にかかる時間が短縮されます	デフォルト: Enabled (有効)
Keyboard Click (キーボードクリック)	キーボードの音を有効または無効にします。	デフォルト: Disabled (無効)
<b>Wireless (ワイヤレス)</b>		
Internal Bluetooth (内蔵 Bluetooth)	Bluetooth モジュールを有効または無効にします。	デフォルト: Enabled (有効)
Internal WLAN (内部 WLAN)	ワイヤレス LAN モジュールを有効または無効にします。	デフォルト: Enabled (有効)
Internal WWAN (内部 WWAN)	ワイヤレス WAN モジュールを有効または無効にします。	デフォルト: Enabled (有効)

## Security (セキュリティ)

Security (セキュリティ) タブにはセキュリティのステータスが表示され、コンピュータのセキュリティ機能を管理できます。

Security (セキュリティ)	
Service Tag (サービスタグ)	コンピュータの現在のサービスタグが表示されます。
Asset Tag (アセットタグ)	アセットタグが表示されます。
Unlock Setup Status (セットアップステータスのアンロック)	セットアップパスワードが割り当てられているかどうかを指定します。
Admin Password Status (管理者パスワードステータス)	管理者パスワードが割り当てられているかどうかを指定します。
Admin Password (管理者パスワード)	管理者パスワードを割り当てます。
System Password Status (システムパスワードステータス)	システムパスワードが割り当てられているかどうかを指定します。
System Password (システムパスワード)	システムパスワードの設定を可能にします。
Password on boot (起動時のパスワード)	コンピュータが起動するたびに認証を有効または無効にします。
Password Bypass (パスワードのバイパス)	コンピュータを再起動した場合、システムおよびハードドライブのパスワードをスキップします。 ただし、シャットダウン状態からコンピュータを立ち上げる場合は、パスワードが必要です。
Password Change (パスワードの変更)	パスワード変更機能を有効、または無効にします。
Computrace	コンピュータの Computrace を有効、または無効にします。
HDD Password Configuration (HDD パスワード構成)	コンピュータの内蔵ハードドライブ (HDD) のパスワードを設定できます。ハードドライブパスワードは、ハードドライブが別のコンピュータに取り付けられている場合でも有効です。

## Boot (起動)

Boot (起動) タブでは、起動順序を変更できます。

## Exit (終了)

このセクションでは、セットアップユーティリティを終了する前に、デフォルトの設定を保存、破棄、およびロードできます。

[目次に戻る](#)

[目次に戻る](#)

## Bluetooth カード

Dell™ Vostro™ 3400 サービスマニュアル

**警告:** コンピューター内部の作業を始める前に、お使いのコンピューターに付属しているガイドの安全にお使いいただくための注意事項をお読みください。安全にお使いいただくためのベストプラクティスの追加情報に関しては、規制順守ホームページ ([www.dell.com/regulatory\\_compliance](http://www.dell.com/regulatory_compliance)) をご覧ください。

---

### Bluetooth カードの取り外し



1. [「コンピューター内部の作業を始める前に」](#)の手順に従います。
2. [バッテリー](#)を取り外します。
3. [ベースカバー](#)を取り外します。
4. [ハードドライブ](#)を取り外します。
5. [オプティカルドライブ](#)を取り外します。
6. [キーボード](#)を取り外します。
7. [パームレスト](#)を取り外します。
8. [オーディオボード](#)を取り外します。
9. Bluetooth® カードを持ち上げながら、オーディオボードから取り出します。



### Bluetooth カードの取り付け

Bluetooth カードを取り付けるには、上記の手順を逆の順序で行います。

---

[目次に戻る](#)

[目次に戻る](#)

## カメラ

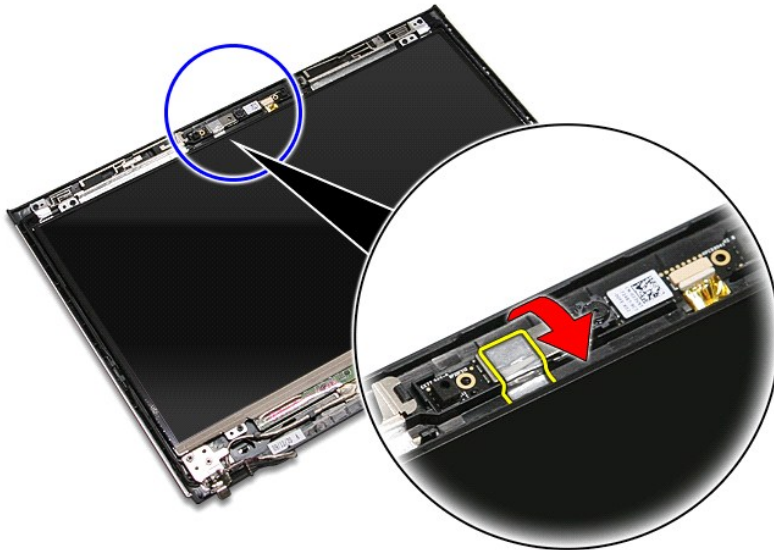
Dell™ Vostro™ 3400 サービスマニュアル

**警告:** コンピューター内部の作業を始める前に、お使いのコンピューターに付属しているガイドの安全にお使いいただくための注意事項をお読みください。安全にお使いいただくためのベストプラクティスの追加情報に関しては、規制遵守ホームページ ([www.dell.com/regulatory\\_compliance](http://www.dell.com/regulatory_compliance)) をご覧ください。

### カメラの取り外し



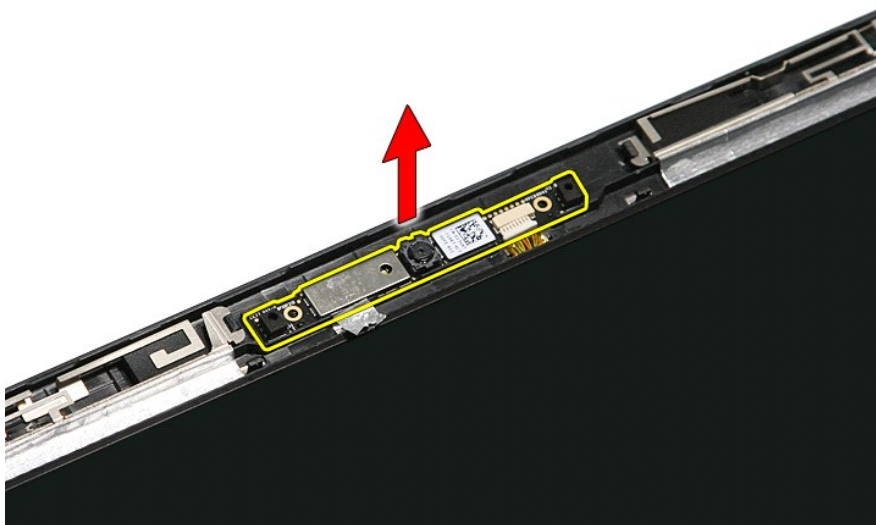
1. [「コンピューター内部の作業を始める前に」](#)の手順に従います。
2. [バッテリー](#)を取り外します。
3. [ベースカバー](#)を取り外します。
4. [ハードドライブ](#)を取り外します。
5. [オプティカルドライブ](#)を取り外します。
6. [ワイヤレス LAN \(WLAN\) カード](#)を取り外します。
7. [ワイヤレス WAN \(WWAN\) カード](#)を取り外します。
8. [キーボード](#)を取り外します。
9. [パームレスト](#)を取り外します。
10. [ディスプレイアセンブリ](#)を取り外します。
11. [ディスプレイベゼル](#)を取り外します。
12. カメラをディスプレイアセンブリに固定しているテープを取り外します。



13. カメラケーブルをディスプレイアセンブリから外します。



14. カメラを持ち上げながら、コンピューターから取り外します。



## カメラの取り付け

カメラを取り付けるには、上記の手順を逆の順序で行います。

---

[目次に戻る](#)

[目次に戻る](#)

## コイン型バッテリー

Dell™ Vostro™ 3400 サービスマニュアル

**警告:** コンピューター内部の作業を始める前に、お使いのコンピューターに付属しているガイドの安全にお使いいただくための注意事項をお読みください。安全にお使いいただくためのベストプラクティスの追加情報に関しては、規制順守ホームページ ([www.dell.com/regulatory\\_compliance](http://www.dell.com/regulatory_compliance)) をご覧ください。

### コイン型バッテリーの取り外し



1. [「コンピューター内部の作業を始める前に」](#)の手順に従います。
2. バッテリーを取り外します。
3. ベースカバーを取り外します。
4. ハードドライブを取り外します。
5. オプティカルドライブを取り外します。
6. ワイヤレス LAN (WLAN) カードを取り外します。
7. ワイヤレス WAN (WWAN) カードを取り外します。
8. キーボードを取り外します。
9. パームレストを取り外します。
10. ディスプレイアセンブリを取り外します。
11. ExpressCard カードケースを取り外します。
12. システム基板を取り外します。
13. システム基板からコイン型バッテリーケーブルを取り外し、コンピューターからコイン型バッテリーを取り外します。



### コイン型バッテリーの取り付け

コイン型バッテリーを取り付けるには、上記の手順を逆の順序で行います。

[目次に戻る](#)






[目次に戻る](#)

## Diagnosics (診断)

Dell™ Vostro™ 3400 サービスマニュアル

- [デバイスステータスライト](#)
- [バッテリーステータスライト](#)
- [バッテリーの充電量と状態](#)
- [キーボードステータスライト](#)
- [LED エラーコード](#)

### デバイスステータスライト

-  コンピューターの電源を入ると点灯し、コンピューターが電源管理モードになると点滅します。
-  コンピューターによるデータの読み書きの際に点灯します。
-  点灯または点滅してバッテリーの充電状態を示します。
-  ワイヤレスネットワークが有効になると点灯します。
-  Bluetooth® ワイヤレステクノロジー搭載のカードが有効になると点灯します。Bluetooth ワイヤレステクノロジー機能を無効にするには、システムトレイにあるアイコンを右クリックして **Bluetooth ラジオの無効化**を選択します。

### バッテリーステータスライト

コンピューターがコンセントに接続されている場合、バッテリーライトは次のように動作します。

- 1. **黄色と青色ライトが交互に点滅** — 認定されていないまたはサポートされないデル以外の AC アダプターがノートブックコンピューターに接続されています。
- 1. **黄色と青色ライトが交互に点灯** — AC アダプターに接続されており、バッテリーに一時的な障害が発生しました。
- 1. **黄色ライトの点滅** — AC アダプターに接続されており、バッテリーに重大な障害が発生しました。
- 1. **消灯** — AC アダプターに接続されており、バッテリーがフル充電モードになっています。
- 1. **青色ライトの点灯** — AC アダプターに接続されており、バッテリーが充電モードになっています。




### バッテリーの充電量と状態

バッテリーの充電量をチェックするには、バッテリーの充電ゲージにあるステータスボタンを短く押して、充電レベルライトを点灯させます。各ランプはバッテリーの総充電量の約 20 パーセントを表します。たとえば、バッテリーの充電残量は 80 パーセントなら、ランプが 4 個点灯します。どのライトも点灯していない場合、バッテリーの充電残量は 0 です。

充電ゲージを使用してバッテリーの状態をチェックするには、バッテリー充電ゲージのステータスボタンを 3 秒以上押し続けます。どのライトも点灯しない場合、バッテリーの状態は良好で、初期の充電容量の 80 パーセント以上を維持しています。各ライトは充電量低下の割合を示します。ライトが 5 つ点灯した場合、バッテリーの充電容量は 60 パーセント未満になっていますので、バッテリーの交換をお勧めします。



### キーボードステータスライト

キーボードの上にある緑色のライトの示す意味は、以下のとおりです。

-  テンキーパッドが有効になると点灯します。
-  Caps Lock 機能が有効になると点灯します。
-  Scroll Lock 機能が有効になると点灯します。

### LED エラーコード

次の表に、コンピューターで POST を完了できない場合に表示される LED コードを記載します。

表示	説明	処置
<p>点灯 - 点滅 - 点滅</p> 	SODIMM が取り付けられていません。	<ol style="list-style-type: none"><li>サポートされているメモリモジュールを取り付けます。</li><li>メモリが取り付け済みの場合は、各スロットのメモリモジュールを 1 度に 1 枚ずつ取り付け直します。</li><li>別のコンピューターで動作確認済みのメモリを取り付けてみるか、またはメモリを交換します。</li><li>システム基板を取り付けます。</li></ol>
<p>点滅 - 点灯 - 点灯</p> 	システム基板エラーです。	<ol style="list-style-type: none"><li>プロセッサを取り付け直します。</li><li>システム基板を取り付けます。</li><li>プロセッサを交換します。</li></ol>



<p>点滅 - 点灯 - 点滅</p> 	ディスプレイパネルエラー。	<ol style="list-style-type: none"> <li>1. 表示ケーブルを取り付け直します。</li> <li>2. ディスプレイパネルを取り付けます。</li> <li>3. ビデオカードまたはシステム基板を取り付けます。</li> </ol>
<p>消灯 - 点滅 - 消灯</p> 	メモリ互換エラーです。	<ol style="list-style-type: none"> <li>1. 互換性のあるメモリモジュールを取り付けます。</li> <li>2. メモリが 2 枚取り付けられている場合は、1 枚を取り外してテストします。もう一方のモジュールを同じスロットに取り付けてテストします。両方のモジュールを使用してもう一方のスロットをテストします。</li> <li>3. メモリを取り付けます。</li> <li>4. システム基板を取り付けます。</li> </ol>
<p>点灯 - 点滅 - 点灯</p> 	メモリが検出されましたが、エラーがあります。	<ol style="list-style-type: none"> <li>1. メモリを取り付け直します。</li> <li>2. メモリが 2 枚取り付けられている場合は、1 枚を取り外してテストします。もう一方のモジュールを同じスロットに取り付けてテストします。両方のモジュールを使用してもう一方のスロットをテストします。</li> <li>3. メモリを取り付けます。</li> <li>4. システム基板を取り付けます。</li> </ol>
<p>消灯 - 点滅 - 点滅</p> 	モデムエラーです。	<ol style="list-style-type: none"> <li>1. モデムを取り付け直します。</li> <li>2. モデムを取り付けます。</li> <li>3. システム基板を取り付けます。</li> </ol>
<p>点滅 - 点滅 - 点滅</p> 	システム基板エラーです。	<ol style="list-style-type: none"> <li>1. システム基板を取り付けます。</li> </ol>
<p>点滅 - 点滅 - 消灯</p> 	オプション ROM エラーです。	<ol style="list-style-type: none"> <li>1. デバイスを取り付け直します。</li> <li>2. デバイスを取り付けます。</li> <li>3. システム基板を取り付けます。</li> </ol>
<p>消灯 - 点灯 - 消灯</p> 	ストレージデバイスエラーです。	<ol style="list-style-type: none"> <li>1. ハードドライブと光学ドライブを取り付け直します。</li> <li>2. ハードドライブのみおよび光学ドライブのみでコンピューターをテストします。</li> <li>3. 障害の原因となっているデバイスを交換します。</li> <li>4. システム基板を取り付けます。</li> </ol>
<p>点滅 - 点滅 - 点灯</p> 	ビデオカードエラーです。	<ol style="list-style-type: none"> <li>1. システム基板を取り付けます。</li> </ol>

[目次に戻る](#)

## ディスプレイアセンブリ

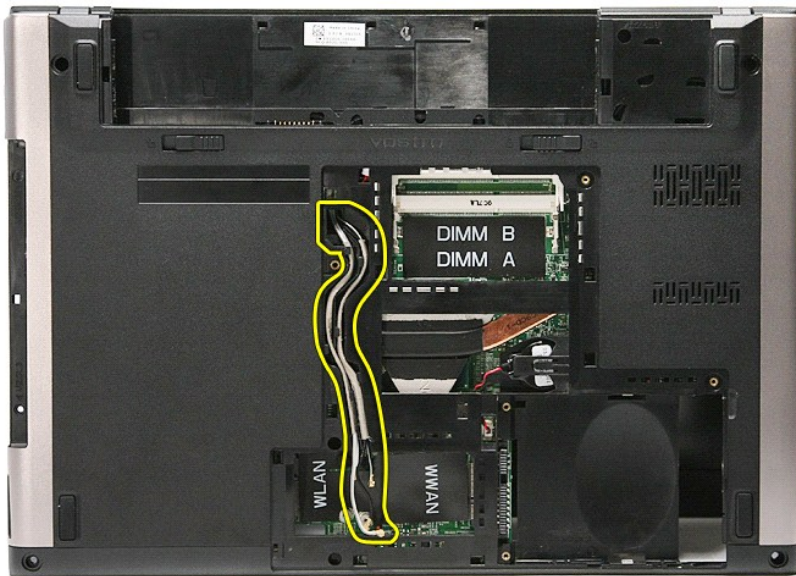
Dell™ Vostro™ 3400 サービスマニュアル

**警告:** コンピューター内部の作業を始める前に、お使いのコンピューターに付属しているガイドの安全にお使いいただくための注意事項をお読みください。安全にお使いいただくためのベストプラクティスの追加情報に関しては、規制順守ホームページ ([www.dell.com/regulatory\\_compliance](http://www.dell.com/regulatory_compliance)) をご覧ください。

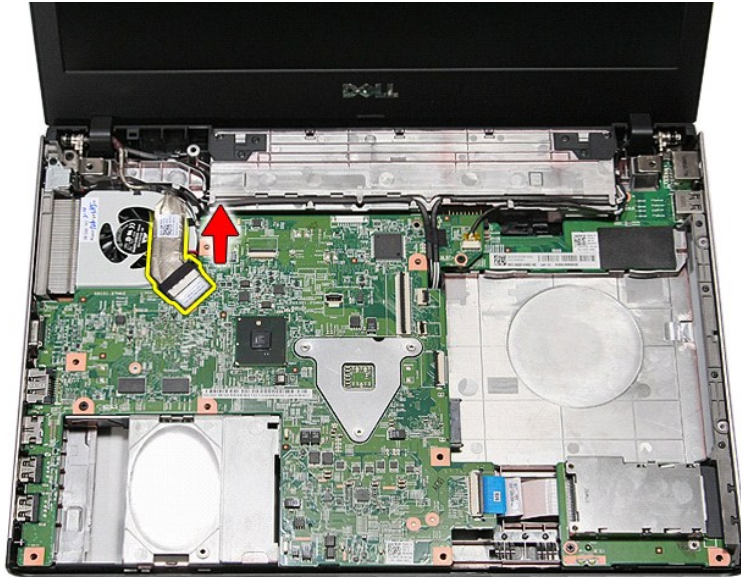
### ディスプレイアセンブリの取り外し



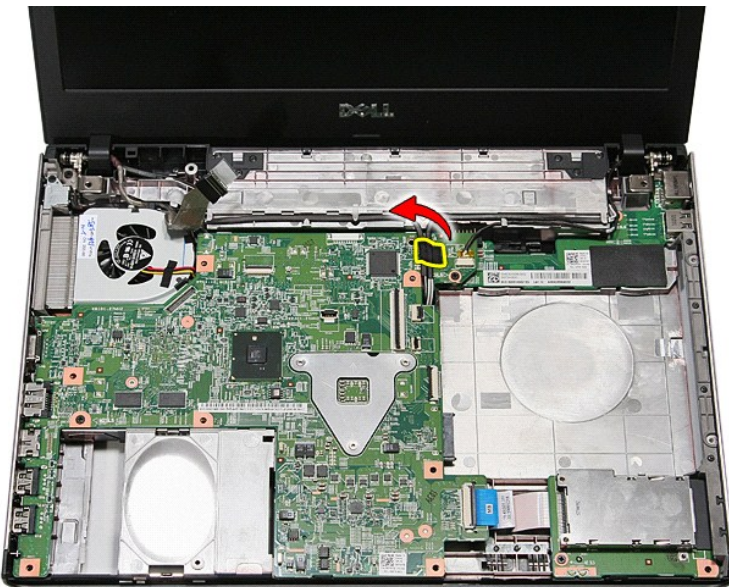
1. [「コンピューター内部の作業を始める前に」](#)の手順に従います。
2. [バッテリー](#)を取り外します。
3. [ベースカバー](#)を取り外します。
4. [ハードドライブ](#)を取り外します。
5. [光学ドライブ](#)を取り外します。
6. [ワイヤレス LAN \(WLAN\) カード](#)を取り外します。
7. [ワイヤレス WAN \(WWAN\) カード](#)を取り外します。
8. [キーボード](#)を取り外します。
9. [パームレスト](#)を取り外します。
10. コンピューターを裏返し、コンピューターの配線ガイドからアンテナケーブルを取り外します。



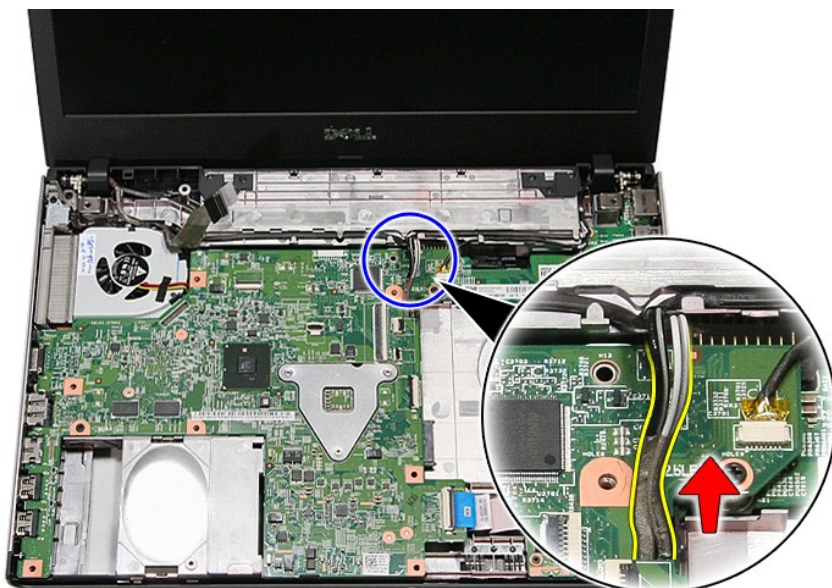
11. コンピューターの右側を上にして、システム基板からディスプレイケーブルを取り外します。



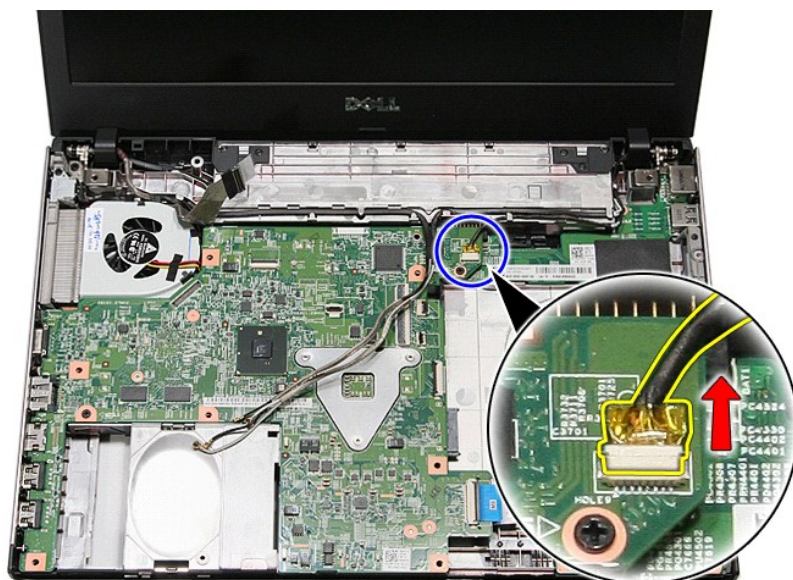
12. スピーカーケーブルをシステム基板に固定しているテープを取り外します。



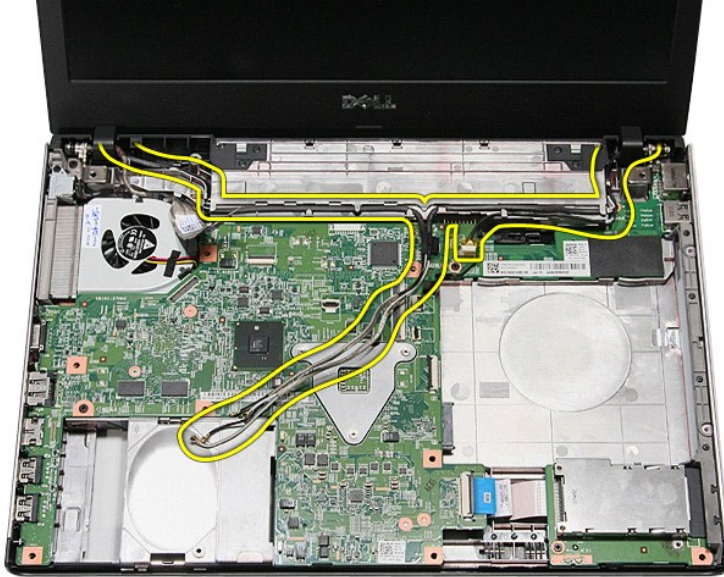
13. システム基板からアンテナケーブルを取り外します。



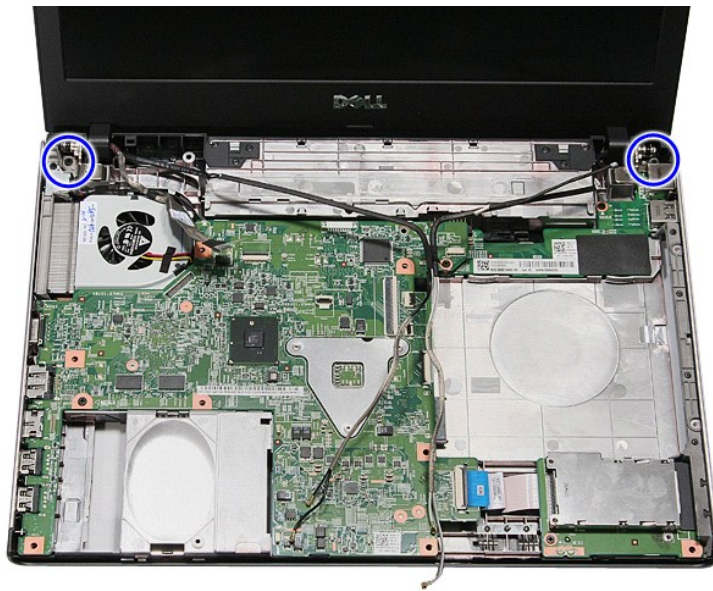
14. カメラケーブルをシステム基板のコンネクターから取り外します。



15. コンピューターの配線ガイドからアンテナケーブルとカメラケーブルを取り外します。



16. ディスプレイセンプリをコンピューターに固定しているネジを外します。



17. ディスプレイセンプリを持ち上げながら、コンピューターから取り出します。



## ディスプレイアセンブリの取り付け

ディスプレイパネルを取り付けるには、上記の手順を逆の順序で行います。

---

[目次に戻る](#)

[目次に戻る](#)

## ExpressCard ケージ

Dell™ Vostro™ 3400 サービスマニュアル

**警告:** コンピューター内部の作業を始める前に、お使いのコンピューターに付属しているガイドの安全にお使いいただくための注意事項をお読みください。安全にお使いいただくためのベストプラクティスの追加情報に関しては、規制順守ホームページ ([www.dell.com/regulatory\\_compliance](http://www.dell.com/regulatory_compliance)) をご覧ください。

### ExpressCard ケージの取り外し



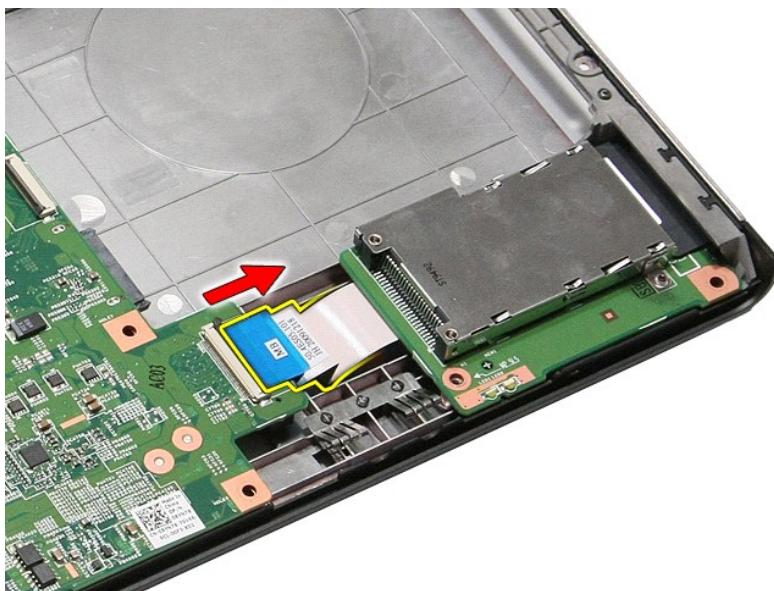
1. [「コンピューター内部の作業を始める前に」](#)の手順に従います。
2. [バッテリー](#)を取り外します。
3. [ベースカバー](#)を取り外します。
4. [ハードドライブ](#)を取り外します。
5. [オプティカルドライブ](#)を取り外します。
6. [キーボード](#)を取り外します。
7. [パームレスト](#)を取り外します。
8. [ExpressCard](#) が取り付けられている場合は、取り外します。
9. ExpressCard ケージをコンピューターに固定しているネジを取り外します。



10. ExpressCard ケージケーブルをコンピューターに固定しているクリップを開きます。

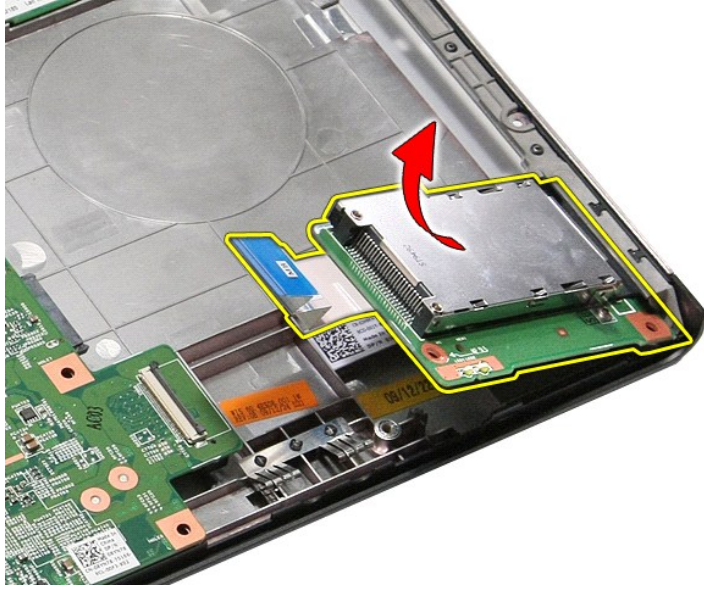


11. ExpressCard ケージケーブルをシステム基板のコネクターから取り外します。



12. ExpressCard ケージを持ち上げながら、コンピューターから取り出します。





## ExpressCard ケージの取り付け

ExpressCard ケージを取り付ける場合は、上記の手順を逆に実行してください。

---

[目次に戻る](#)

[目次に戻る](#)

## ExpressCard

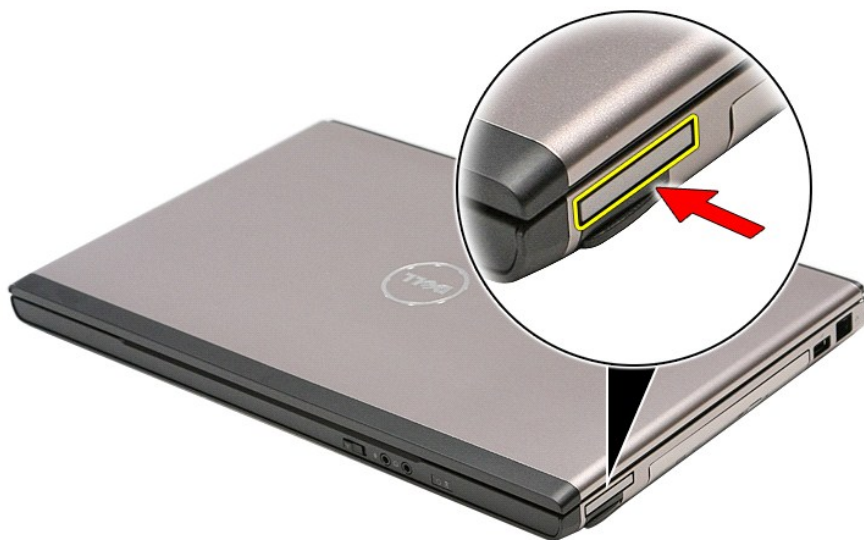
Dell™ Vostro™ 3400 サービスマニュアル

**警告:** コンピューター内部の作業を始める前に、お使いのコンピューターに付属しているガイドの安全にお使いいただくための注意事項をお読みください。安全にお使いいただくためのベストプラクティスの追加情報に関しては、規制遵守ホームページ ([www.dell.com/regulatory\\_compliance](http://www.dell.com/regulatory_compliance)) をご覧ください。

### ExpressCard の取り外し



1. [「コンピューター内部の作業を始める前に」](#)の手順に従います。
2. ExpressCard を押して、コンピューターから取り外します。



3. ExpressCard をスライドさせて、コンピューターから取り出します。



## ExpressCard の取り付け

ExpressCard を取り付けるには、上記の手順を逆の順序で行います。

---

[目次に戻る](#)

[目次に戻る](#)

## ハードドライブ

Dell™ Vostro™ 3400 サービスマニュアル

**警告:** コンピューター内部の作業を始める前に、お使いのコンピューターに付属しているガイドの安全にお使いいただくための注意事項をお読みください。安全にお使いいただくためのベストプラクティスの追加情報に関しては、規制遵守ホームページ ([www.dell.com/regulatory\\_compliance](http://www.dell.com/regulatory_compliance)) をご覧ください。

### ハードドライブの取り外し



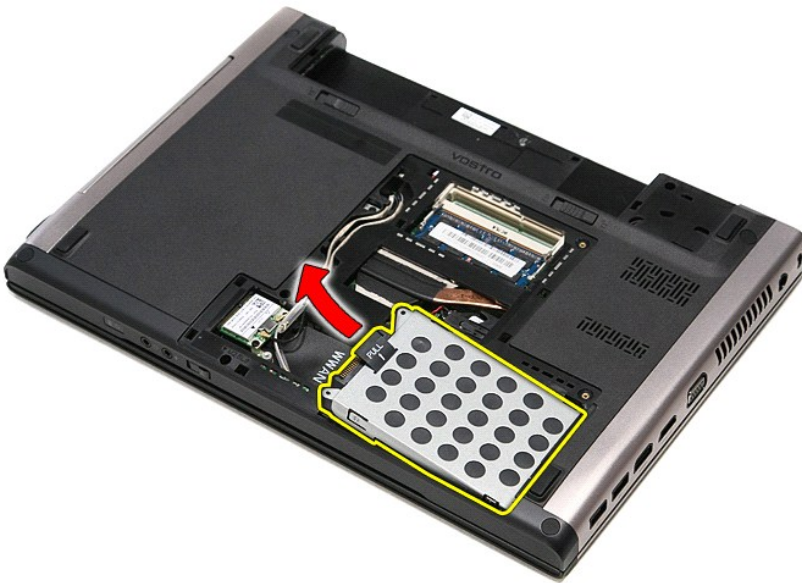
1. [「コンピューター内部の作業を始める前に」](#)の手順に従います。
2. [バッテリー](#)を取り外します。
3. [ベースカバー](#)を取り外します。
4. ハードドライブアセンブリをコンピューターに固定しているネジを外します。



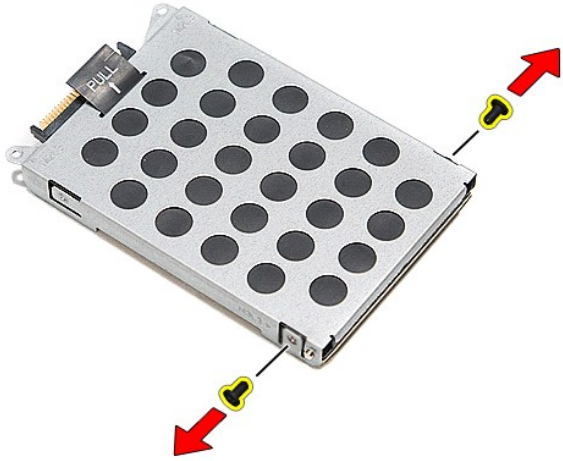
5. ハードドライブアセンブリをコンピューターの中央に向かってスライドさせます。



6. ハードドライブアセンブリを持ち上げながら、コンピューターから取り出します。



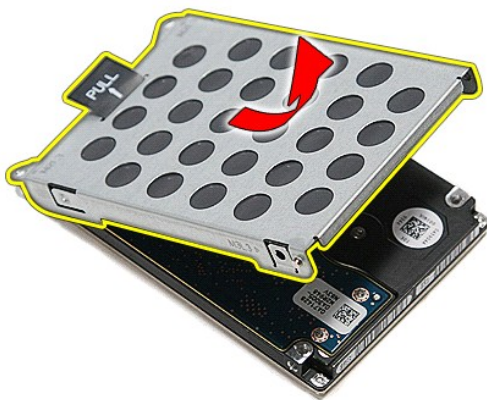
7. ハードドライブブラケットをハードドライブに固定しているネジを外します。



8. ハードドライブアセンブリからハードドライブアダプターを取り外します。



9. ハードドライブブラケットを持ち上げながら、ハードドライブから取り外します。



## ハードドライブの取り付け

ハードドライブを取り付けるには、上記の手順を逆の順序で行います。

---

[目次に戻る](#)



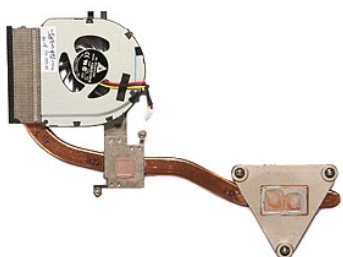
[目次に戻る](#)

## ヒートシンクとファンアセンブリ

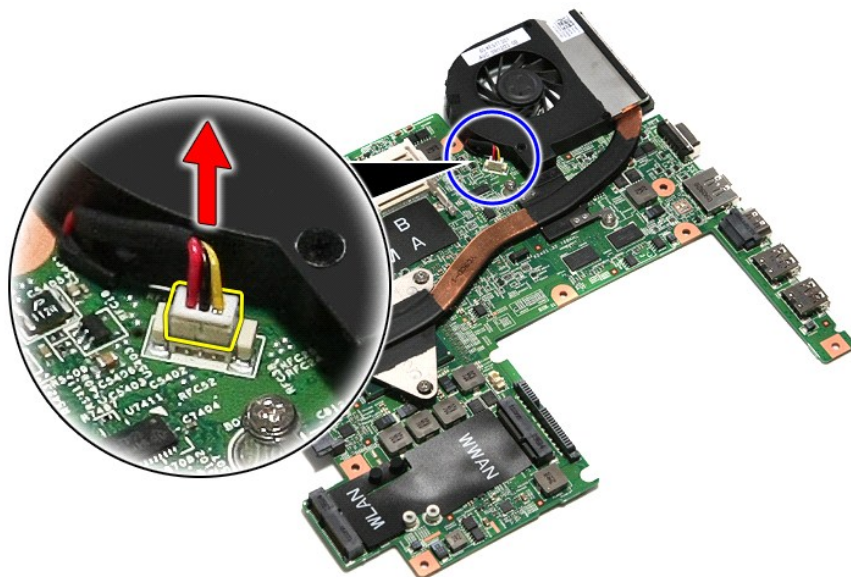
Dell™ Vostro™ 3400 サービスマニュアル

**警告:** コンピューター内部の作業を始める前に、お使いのコンピューターに付属しているガイドの安全にお使いいただくための注意事項をお読みください。安全にお使いいただくためのベストプラクティスの追加情報に関しては、規制順守ホームページ ([www.dell.com/regulatory\\_compliance](http://www.dell.com/regulatory_compliance)) をご覧ください。

### ヒートシンクとファンアセンブリの取り外し

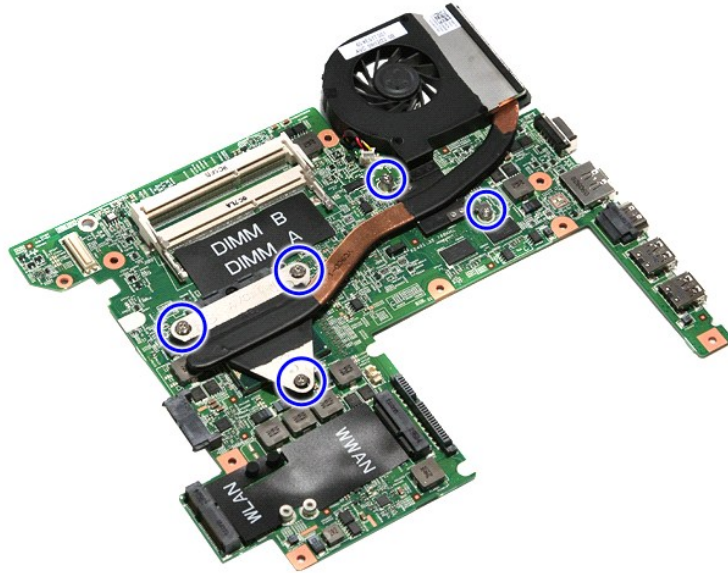


1. [「コンピューター内部の作業を始める前に」](#)の手順に従います。
2. [バッテリー](#)を取り外します。
3. [ベースカバー](#)を取り外します。
4. [ハードドライブ](#)を取り外します。
5. [オプティカルドライブ](#)を取り外します。
6. [ワイヤレス LAN \(WLAN\) カード](#)を取り外します。
7. [ワイヤレス WAN \(WWAN\) カード](#)を取り外します。
8. [キーボード](#)を取り外します。
9. [パームレスト](#)を取り外します。
10. [ディスプレイアセンブリ](#)を取り外します。
11. [ExpressCard カードケージ](#)を取り外します。
12. [システム基板](#)を取り外します。
13. ファンケーブルをシステム基板から外します。

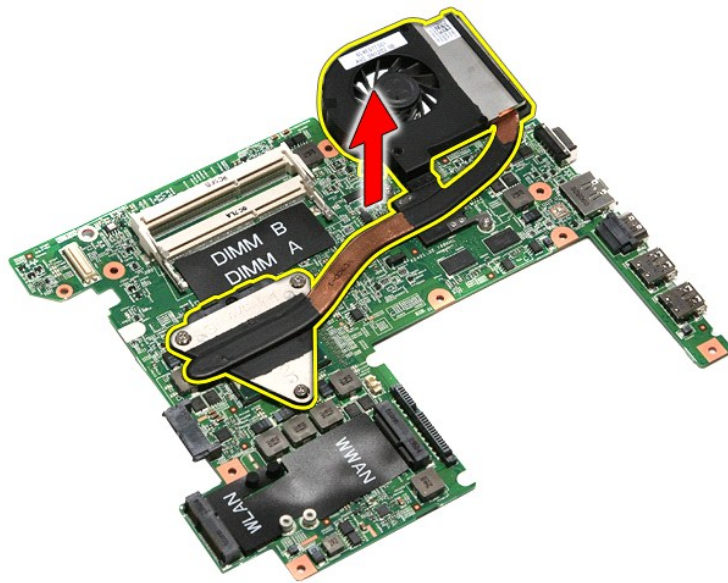


14. ヒートシンクとファンアセンブリをシステム基板に固定しているネジを外します。





15. ヒートシンクとファンアセンブリを持ち上げながら、システム基板から取り出します。



## ヒートシンクとファンアセンブリの取り付け

ヒートシンクとファンアセンブリを取り付けるには、上記の手順を逆の順序で行います。

[目次に戻る](#)

[目次に戻る](#)

## IO ボード

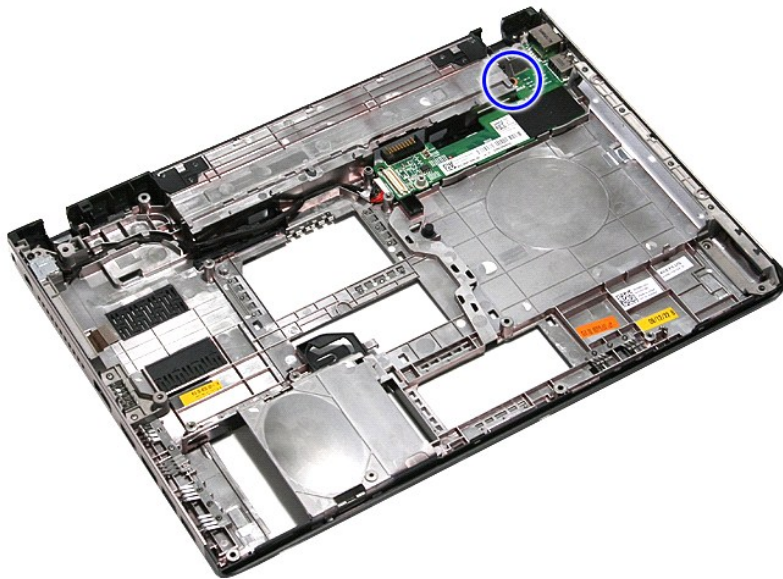
Dell™ Vostro™ 3400 サービスマニュアル

**警告:** コンピューター内部の作業を始める前に、お使いのコンピューターに付属しているガイドの安全にお使いいただくための注意事項をお読みください。安全にお使いいただくためのベストプラクティスの追加情報に関しては、規制順守ホームページ ([www.dell.com/regulatory\\_compliance](http://www.dell.com/regulatory_compliance)) をご覧ください。

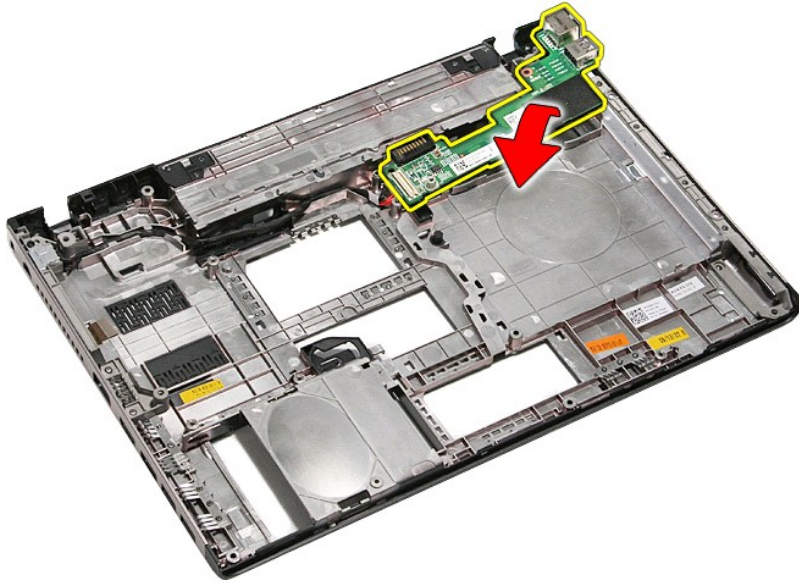
### IO ボードの取り外し



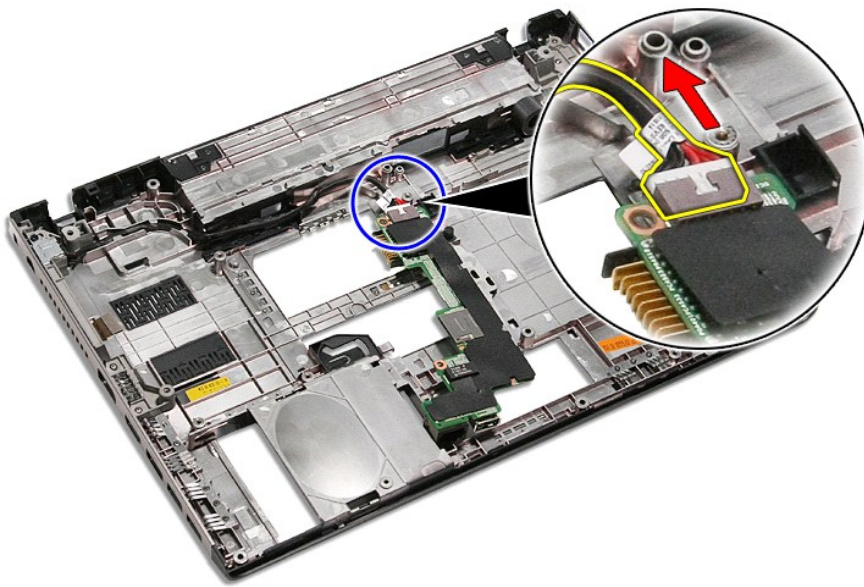
1. [「コンピューター内部の作業を始める前に」](#)の手順に従います。
2. [バッテリー](#)を取り外します。
3. [ベースカバー](#)を取り外します。
4. [ハードドライブ](#)を取り外します。
5. [光学ドライブ](#)を取り外します。
6. [ワイヤレス LAN \(WLAN\) カード](#)を取り外します。
7. [ワイヤレス WAN \(WWAN\) カード](#)を取り外します。
8. [キーボード](#)を取り外します。
9. [パームレスト](#)を取り外します。
10. [ディスプレイアセンブリ](#)を取り外します。
11. [ExpressCard カードケージ](#)を取り外します。
12. [システム基板](#)を取り外します。
13. IO ボードをコンピューターに固定しているネジを外します。



14. IO ボードを持ち上げて、裏返します。



15. IO ボードケーブルをIO ボードから取り外します。



16. コンピューターから IO ボードを取り外します。

## IO ボードの取り付け

IO ボードを取り付けるには、上記の手順を逆の順序で行います。

---

[目次に戻る](#)

[目次に戻る](#)

## キーボード

Dell™ Vostro™ 3400 サービスマニュアル

**警告:** コンピューター内部の作業を始める前に、お使いのコンピューターに付属しているガイドの安全にお使いいただくための注意事項をお読みください。安全にお使いいただくためのベストプラクティスの追加情報に関しては、規制遵守ホームページ ([www.dell.com/regulatory\\_compliance](http://www.dell.com/regulatory_compliance)) をご覧ください。

### キーボードの取り外し



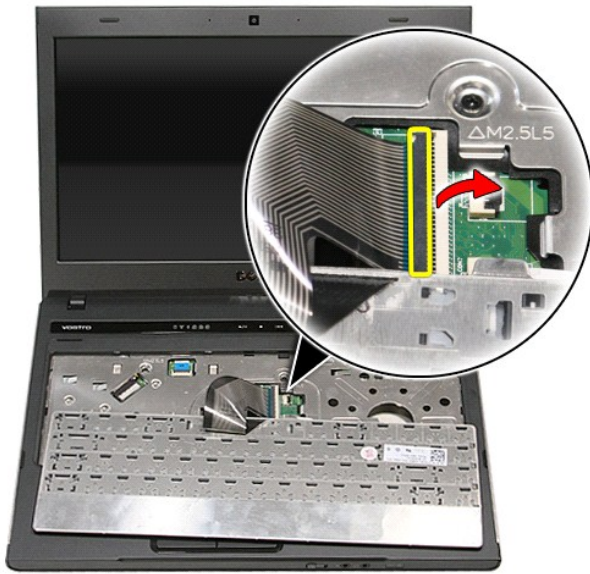
1. [「コンピューター内部の作業を始める前に」](#)の手順に従います。
2. [バッテリー](#)を取り外します。
3. 右側を上にして、コンピューターをひっくり返します。
4. プラスチックスクライブを使用して、リリースラッチを押して、キーボードを取り外します。



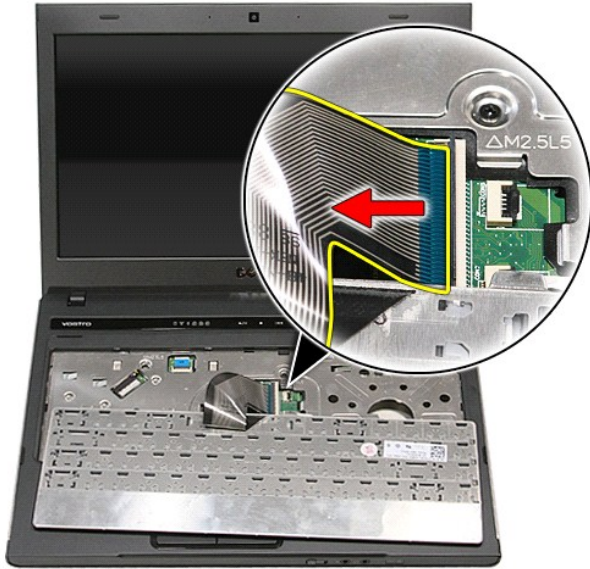
5. キーボードを裏返してパームレストの上に置きます。



6. クリップを注意しながら開き、システム基板のコネクタからキーボードケーブルを取り外します。



7. キーボードケーブルをシステム基板のコネクタから取り外し、キーボードをコンピューターから取り外します。



## キーボードの取り付け

キーボードを取り付けるには、上記の手順を逆の順序で行います。

---

[目次に戻る](#)

[目次に戻る](#)

## ディスプレイベゼル

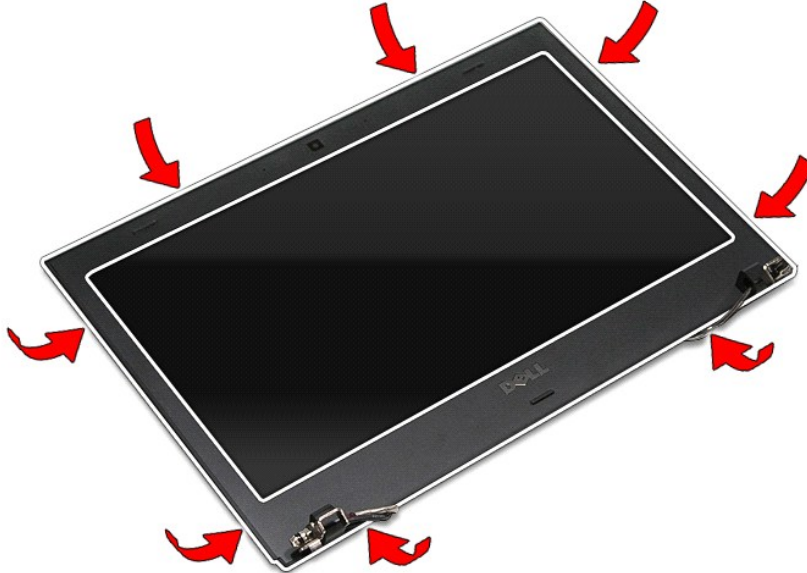
Dell™ Vostro™ 3400 サービスマニュアル

**警告:** コンピューター内部の作業を始める前に、お使いのコンピューターに付属しているガイドの安全にお使いいただくための注意事項をお読みください。安全にお使いいただくためのベストプラクティスの追加情報に関しては、規制遵守ホームページ ([www.dell.com/regulatory\\_compliance](http://www.dell.com/regulatory_compliance)) をご覧ください。

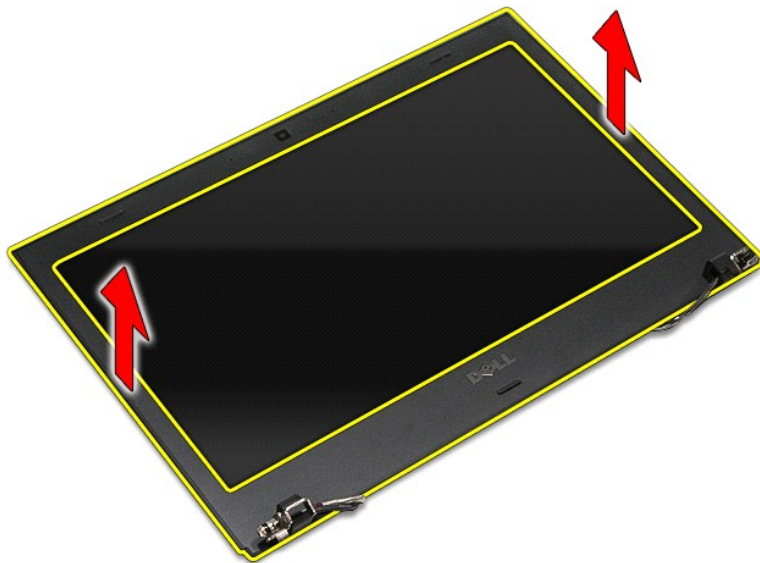
### ディスプレイベゼルの取り外し



1. [「コンピューター内部の作業を始める前に」](#)の手順に従います。
2. [バッテリー](#)を取り外します。
3. [ベースカバー](#)を取り外します。
4. [ハードドライブ](#)を取り外します。
5. [オプティカルドライブ](#)を取り外します。
6. [ワイヤレス LAN \(WLAN\) カード](#)を取り外します。
7. [ワイヤレス WAN \(WWAN\) カード](#)を取り外します。
8. [キーボード](#)を取り外します。
9. [パームレスト](#)を取り外します。
10. [ディスプレイアセンブリ](#)を取り外します。
11. [プラスチックスクライブ](#)を使用して、ディスプレイベゼルをゆっくりと外し、ディスプレイアセンブリから取り外します。



12. ディスプレイベゼルを持ち上げ、ディスプレイアセンブリから取り外します。



## ディスプレイベゼルの取り付け

ディスプレイベゼルを取り付けるには、上記の手順を逆の順序で行います。

---

[目次に戻る](#)



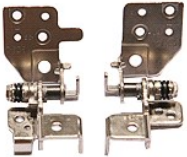
[目次に戻る](#)

## ディスプレイヒンジ

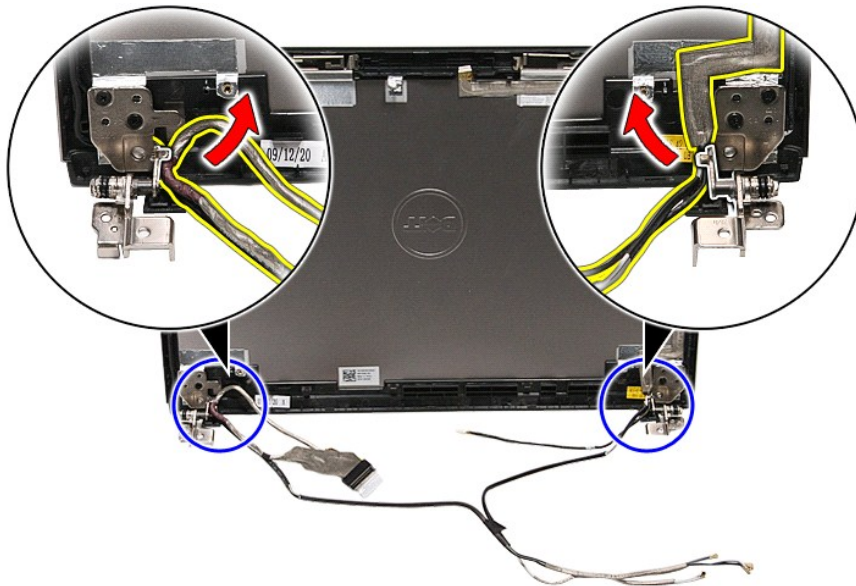
Dell™ Vostro™ 3400 サービスマニュアル

**警告:** コンピューター内部の作業を始める前に、お使いのコンピューターに付属しているガイドの安全にお使いいただくための注意事項をお読みください。安全にお使いいただくためのベストプラクティスの追加情報に関しては、規制遵守ホームページ ([www.dell.com/regulatory\\_compliance](http://www.dell.com/regulatory_compliance)) をご覧ください。

### ディスプレイヒンジの取り外し



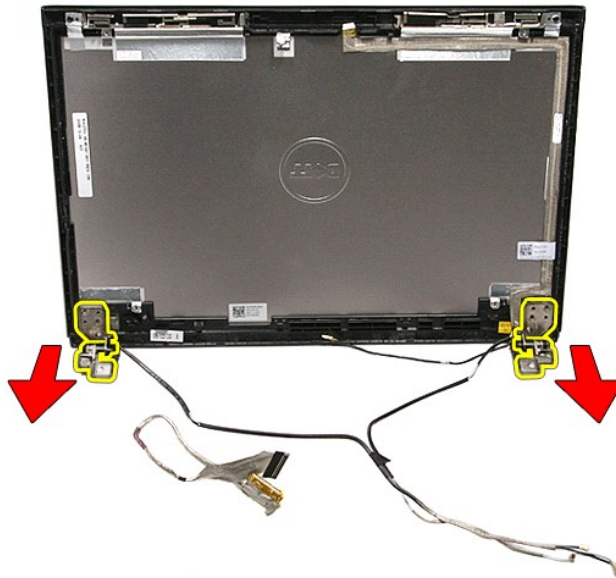
1. [「コンピューター内部の作業を始める前に」](#)の手順に従います。
2. [バッテリー](#)を取り外します。
3. [ベースカバー](#)を取り外します。
4. [ハードドライブ](#)を取り外します。
5. [オプティカルドライブ](#)を取り外します。
6. [ワイヤレス LAN \(WLAN\) カード](#)を取り外します。
7. [ワイヤレス WAN \(WWAN\) カード](#)を取り外します。
8. [キーボード](#)を取り外します。
9. [パームレスト](#)を取り外します。
10. [ディスプレイアセンブリ](#)を取り外します。
11. [ディスプレイパネル](#)を取り外します。
12. ディスプレイヒンジからディスプレイケーブルを取り外します。



13. ディスプレイヒンジをディスプレイカバーに固定しているネジを外します。



14. ディスプレイカバーからディスプレイヒンジを引き抜きます。



## ディスプレイヒンジの取り付け

ディスプレイヒンジを取り付けるには、上記の手順を逆の順序で行います。

[目次に戻る](#)

[目次に戻る](#)

## ディスプレイパネル

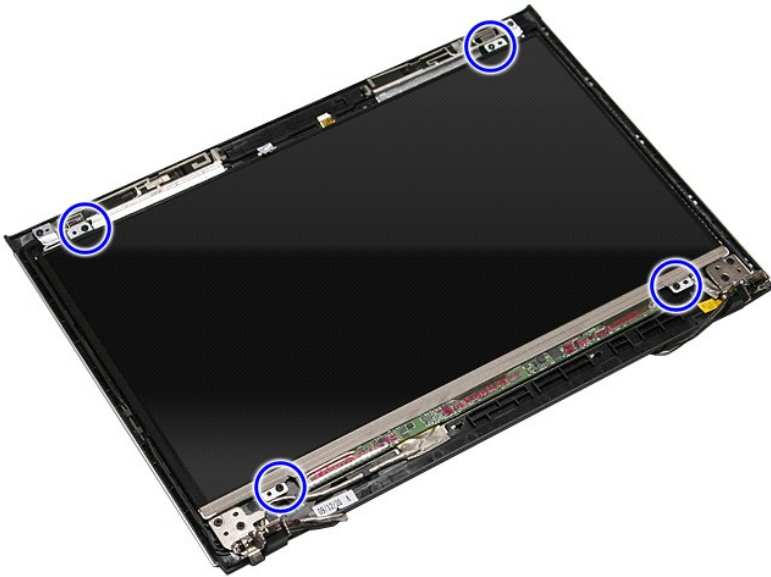
Dell™ Vostro™ 3400 サービスマニュアル

**警告:** コンピューター内部の作業を始める前に、お使いのコンピューターに付属しているガイドの安全にお使いいただくための注意事項をお読みください。安全にお使いいただくためのベストプラクティスの追加情報に関しては、規制順守ホームページ ([www.dell.com/regulatory\\_compliance](http://www.dell.com/regulatory_compliance)) をご覧ください。

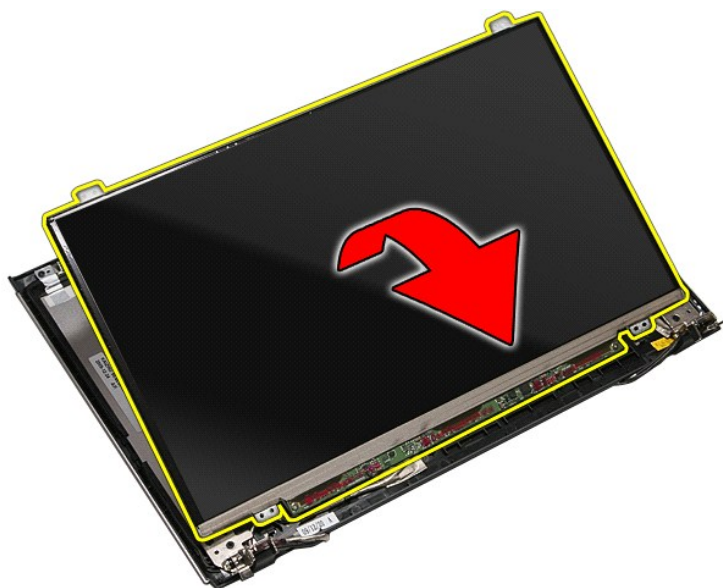
### ディスプレイパネルの取り外し



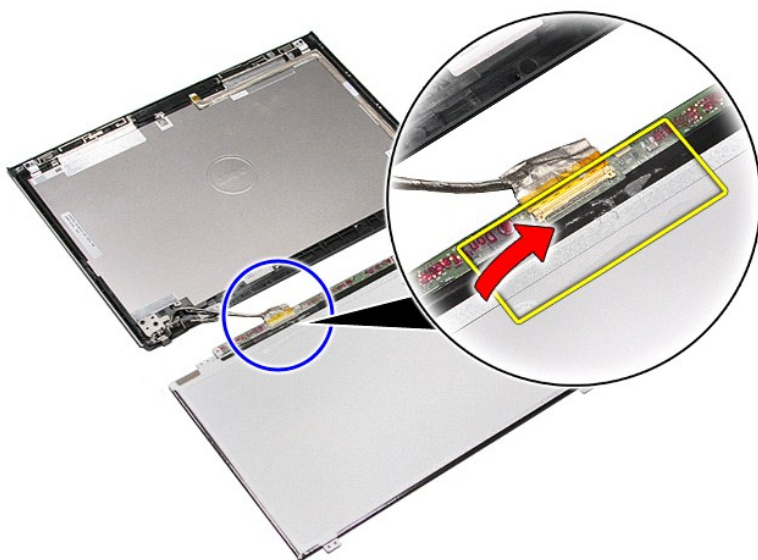
1. [「コンピューター内部の作業を始める前に」](#)の手順に従います。
2. [バッテリー](#)を取り外します。
3. [ベースカバー](#)を取り外します。
4. [ハードドライブ](#)を取り外します。
5. [オプティカルドライブ](#)を取り外します。
6. [ワイヤレス LAN \(WLAN\) カード](#)を取り外します。
7. [ワイヤレス WAN \(WWAN\) カード](#)を取り外します。
8. [キーボード](#)を取り外します。
9. [パームレスト](#)を取り外します。
10. [ディスプレイアセンブリ](#)を取り外します。
11. [ディスプレイベゼル](#)を取り外します。
12. ディスプレイパネルをディスプレイアセンブリに固定しているネジを外します。



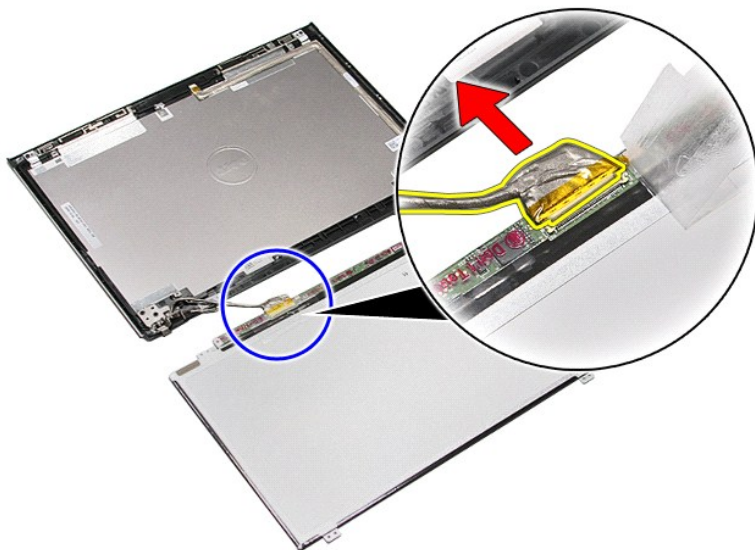
13. ディスプレイパネルをディスプレイアセンブリから持ち上げます。



14. ディスプレイケーブルをディスプレイアセンブリに固定しているテープを取り外します。



15. ディスプレイパネルからディスプレイケーブルを取り外します。



16. ディスプレイパネルをディスプレイアセンブリから取り外します。

## ディスプレイパネルの取り付け

ディスプレイパネルを取り付けるには、上記の手順を逆の順序で行います。

---

[目次に戻る](#)

[目次に戻る](#)

## メモリ

Dell™ Vostro™ 3400 サービスマニュアル

**警告:** コンピューター内部の作業を始める前に、お使いのコンピューターに付属しているガイドの安全にお使いいただくための注意事項をお読みください。安全にお使いいただくためのベストプラクティスの追加情報に関しては、規制順守ホームページ ([www.dell.com/regulatory\\_compliance](http://www.dell.com/regulatory_compliance)) をご覧ください。

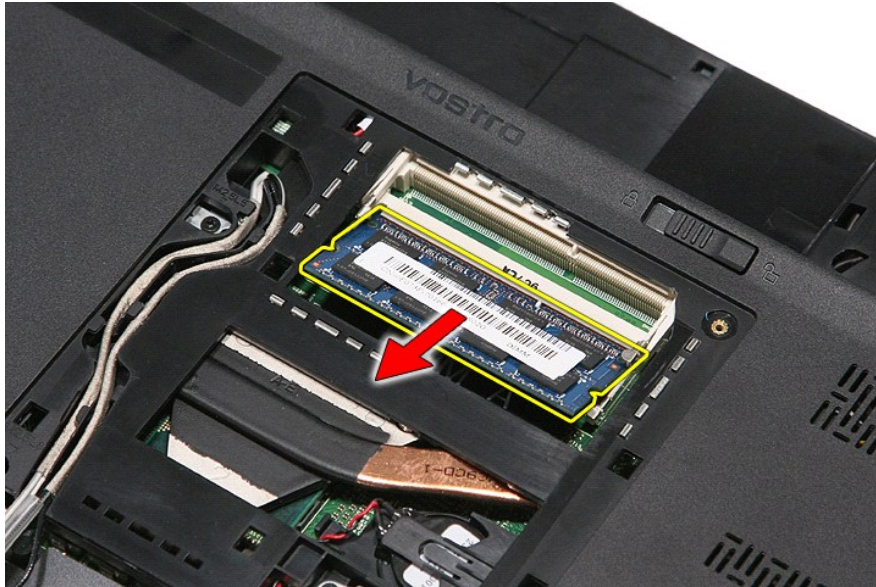
### メモリモジュールの取り外し



1. [「コンピューター内部の作業を始める前に」](#)の手順に従います。
2. [バッテリー](#)を取り外します。
3. [ベースカバー](#)を取り外します。
4. メモリ固定クリップを押し広げて、メモリモジュールを取り外します。



5. メモリモジュールをシステム基板のコンネクターから取り外します。



## メモリモジュールの取り付け

メモリモジュールを取り付けるには、上記の手順を逆の順序で行います。

---

[目次に戻る](#)

[目次に戻る](#)

## メモ리카ード

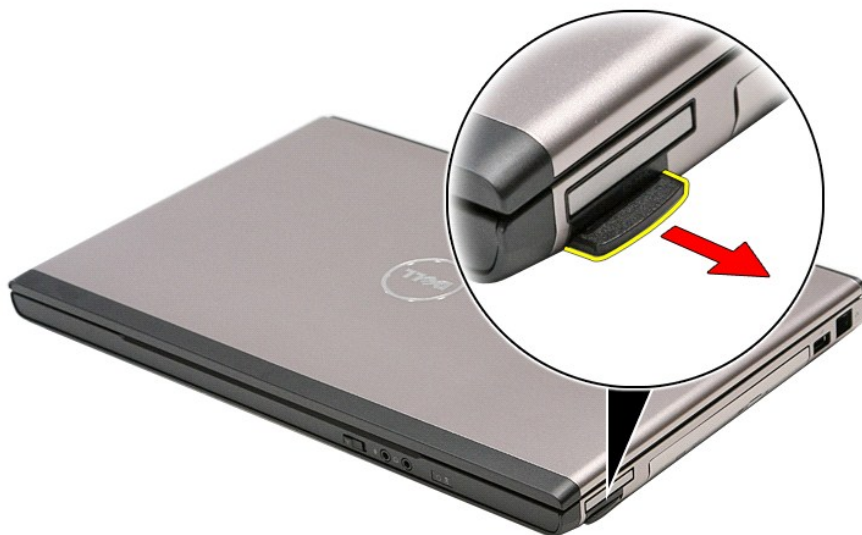
Dell™ Vostro™ 3400 サービスマニュアル

**警告:** コンピューター内部の作業を始める前に、お使いのコンピューターに付属しているガイドの安全にお使いいただくための注意事項をお読みください。安全にお使いいただくためのベストプラクティスの追加情報に関しては、規制遵守ホームページ ([www.dell.com/regulatory\\_compliance](http://www.dell.com/regulatory_compliance)) をご覧ください。

### メモ리카ードの取り外し

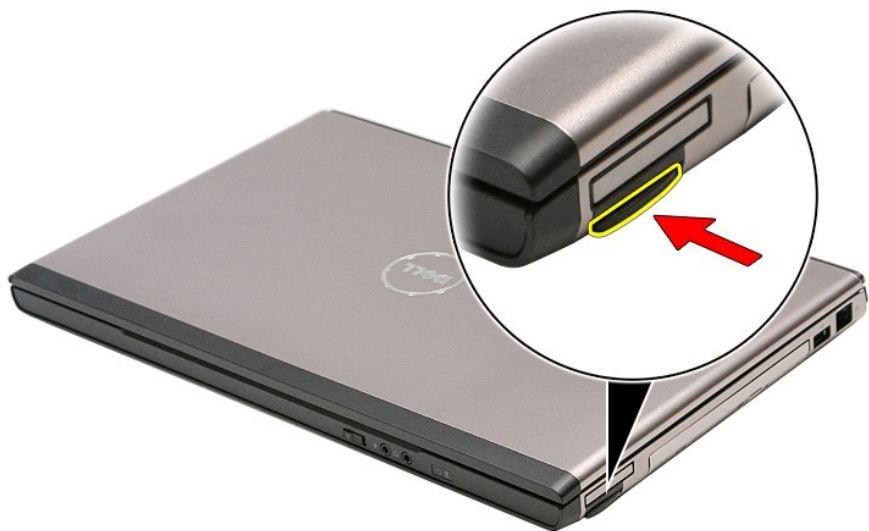


1. [「コンピューター内部の作業を始める前に」](#)の手順に従います。
2. メモ리카ードを押して、コンピューターから取り外します。



3. メモ리카ードをスライドさせて、コンピューターから取り出します。





## メモ리카ードの取り付け

メモ리카ードを取り付けるには、上記の手順を逆の順序で行います。

---

[目次に戻る](#)

[目次に戻る](#)

## オプティカルドライブ

Dell™ Vostro™ 3400 サービスマニュアル

**警告:** コンピューター内部の作業を始める前に、お使いのコンピューターに付属しているガイドの安全にお使いいただくための注意事項をお読みください。安全にお使いいただくためのベストプラクティスの追加情報に関しては、規制順守ホームページ ([www.dell.com/regulatory\\_compliance](http://www.dell.com/regulatory_compliance)) をご覧ください。

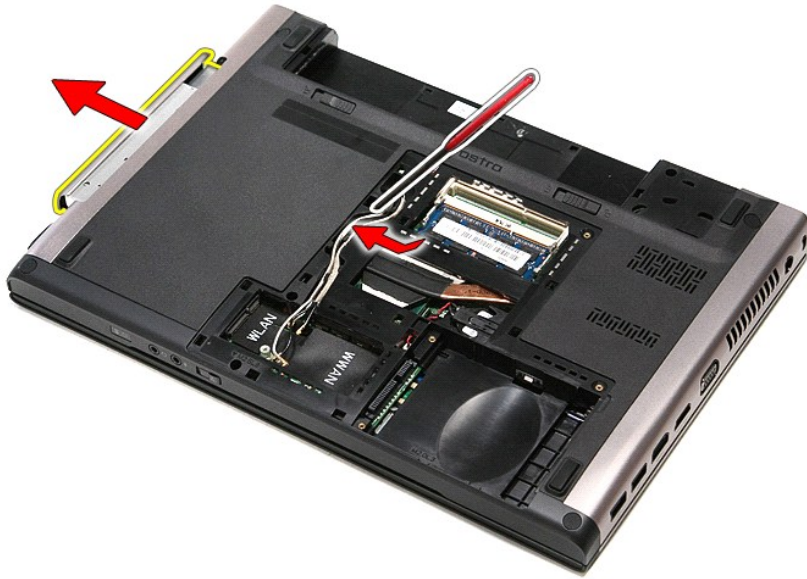
### オプティカルドライブの取り外し



1. [「コンピューター内部の作業を始める前に」](#)の手順に従います。
2. [バッテリー](#)を取り外します。
3. [ベースカバー](#)を取り外します。
4. オプティカルドライブをコンピューターに固定しているネジを外します。



5. プラスドライバーを使って、オプティカルドライブを注意してコンピューターから取り外します。



## 光学ドライブの取り付け

光学ドライブを取り付けるには、上記の手順を逆の順序で行います。

---

[目次に戻る](#)

[目次に戻る](#)

## パームレスト

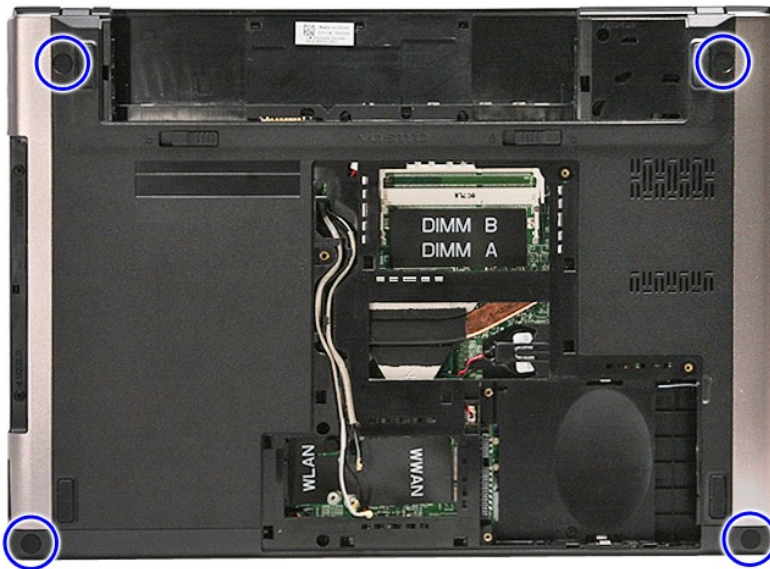
Dell™ Vostro™ 3400 サービスマニュアル

**警告:** コンピューター内部の作業を始める前に、お使いのコンピューターに付属しているガイドの安全にお使いいただくための注意事項をお読みください。安全にお使いいただくためのベストプラクティスの追加情報に関しては、規制順守ホームページ ([www.dell.com/regulatory\\_compliance](http://www.dell.com/regulatory_compliance)) をご覧ください。

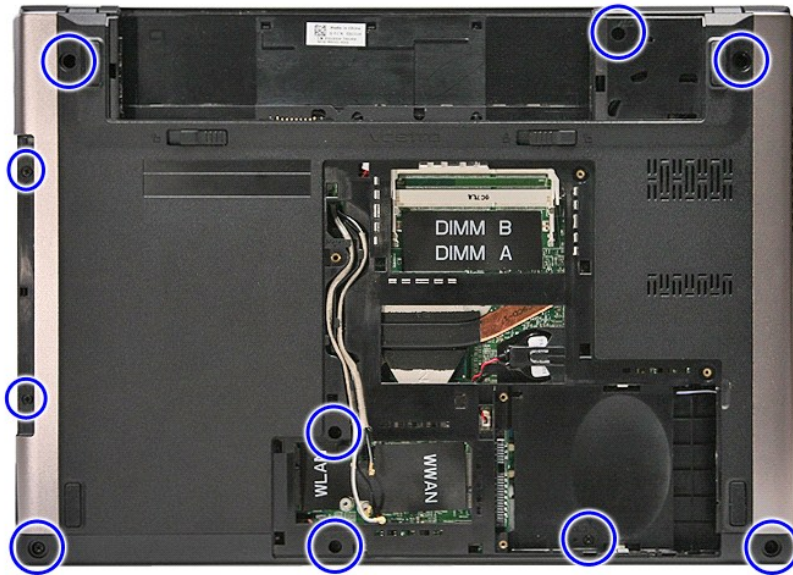
### パームレストの取り外し



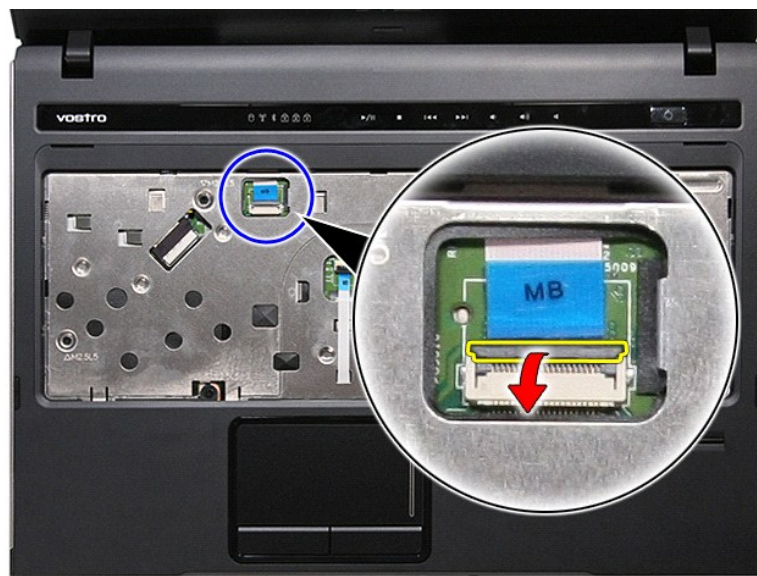
1. [「コンピューター内部の作業を始める前に」](#)の手順に従います。
2. [バッテリー](#)を取り外します。
3. [ベースカバー](#)を取り外します。
4. [ハードドライブ](#)を取り外します。
5. [光学ドライブ](#)を取り外します。
6. コンピューターの底面にあるゴムの脚を取り外します。



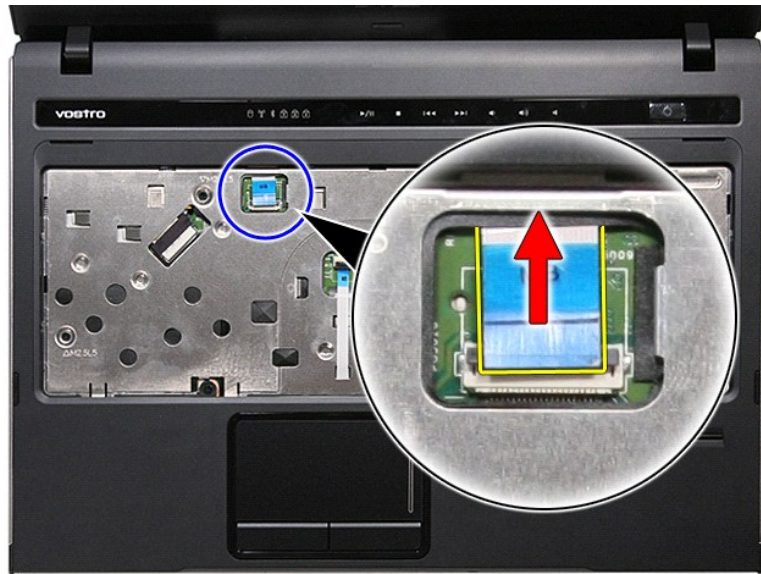
7. パームレストをコンピューターの底部に固定しているネジを外します。



8. 右側を上にして、コンピューターをひっくり返します。
9. [キーボード](#) を取り外します。
10. メディアボタンケーブルをシステム基板に固定しているクリップを開きます。



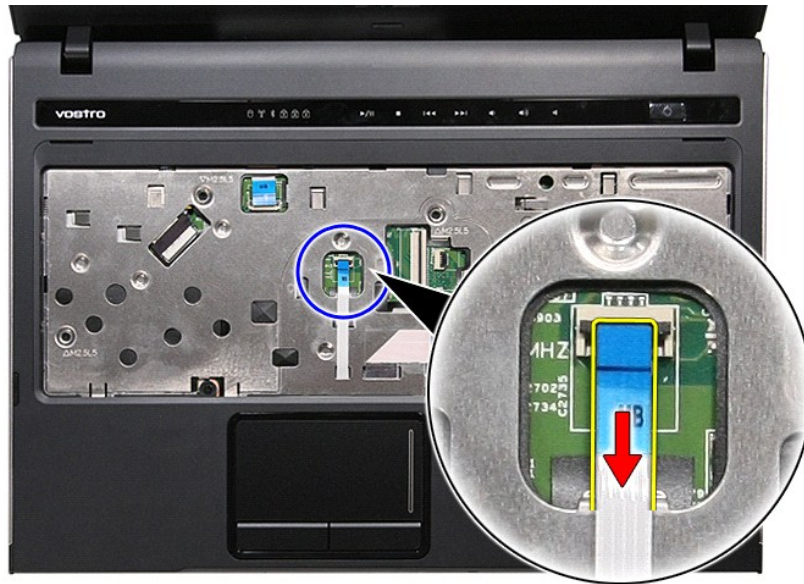
11. メディアボタンケーブルをシステム基板のコネクターから取り外します。



12. タッチパッドデータケーブルをシステム基板に固定しているクリップを開きます。



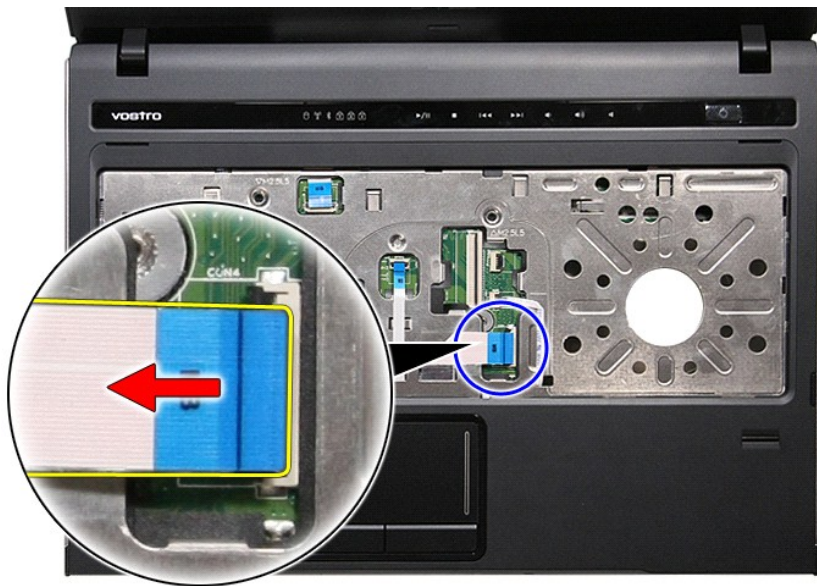
13. タッチパッドデータケーブルをシステム基板のコネクタから取り外します。



14. オーディオボードのデータケーブルをシステム基板に固定しているクリップを開きます。



15. オーディオボードケーブルをシステム基板のコネクターから取り外します。

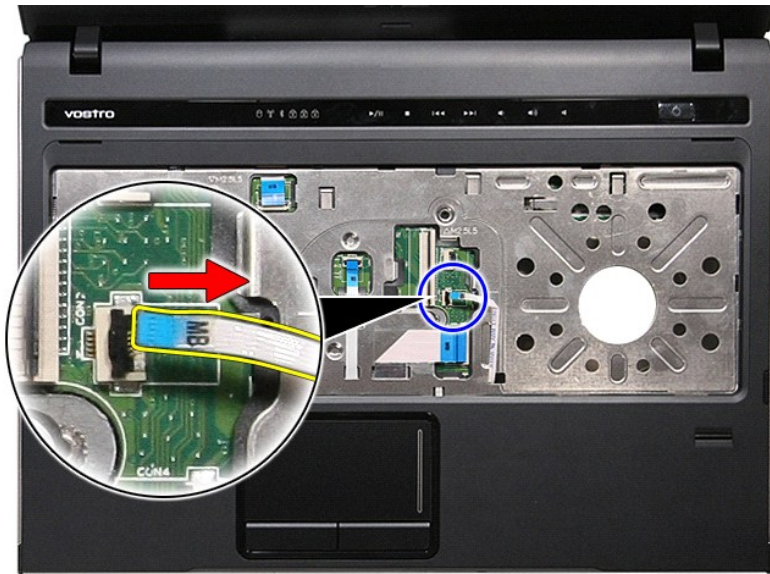


16. 指紋リーダーケーブルをシステム基板に固定しているクリップを開きます。



17. 指紋リーダーケーブルをシステム基板のコネクターから取り外します。





18. パームレストをコンピューターの底部に固定しているネジを外します。



19. パームレストのエッジをゆっくりと外して、コンピューターからパームレストを解除します。



20. パームレストを持ち上げながら、コンピューターから取り出します。



## パームレストの取り付け

パームレストを取り付けるには、上記の手順を逆の順序で行います。

---

[目次に戻る](#)

[目次に戻る](#)

## 部品の取り外しと取り付け

Dell™ Vostro™ 3400 サービスマニュアル

- [バッテリー](#)
- [ExpressCard](#)
- [ベースカバー](#)
- [ハードドライブ](#)
- [ワイヤレス LAN \(WLAN\) カード](#)
- [キーボード](#)
- [オーディオボード](#)
- [電源ボタンボード](#)
- [ディスプレイアセンブリ](#)
- [ディスプレイベゼル](#)
- [ディスプレイヒンジ](#)
- [システム基板](#)
- [ヒートシンク](#)
- [I/O ボード](#)
- [メモリカード](#)
- [加入者識別モジュール \(SIM\)カード](#)
- [メモリ](#)
- [オプティカルドライブ](#)
- [ワイヤレス WAN \(WWAN\) カード](#)
- [パームレスト](#)
- [Bluetooth カード](#)
- [スピーカー](#)
- [ディスプレイパネル](#)
- [カメラ](#)
- [ExpressCard ケージ](#)
- [コイン型バッテリー](#)
- [プロセッサ](#)

---

[目次に戻る](#)

[目次に戻る](#)

## プロセッサ

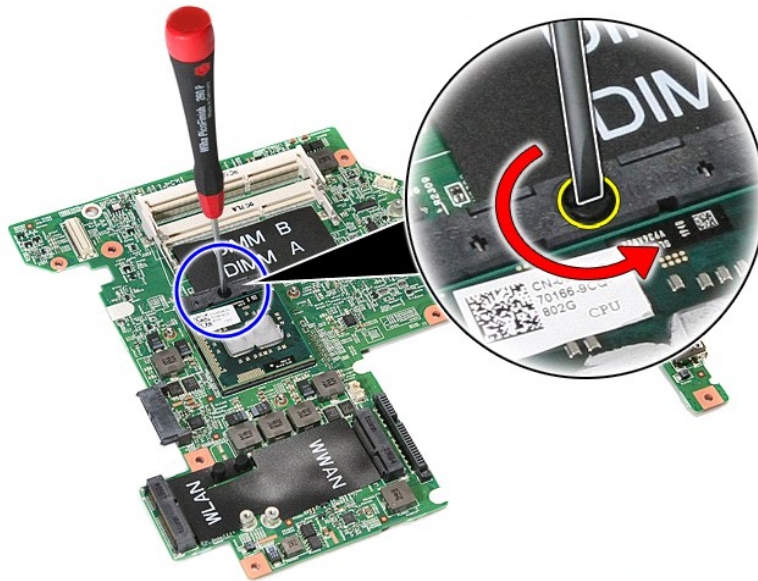
Dell™ Vostro™ 3400 サービスマニュアル

**警告:** コンピューター内部の作業を始める前に、お使いのコンピューターに付属しているガイドの安全にお使いいただくための注意事項をお読みください。安全にお使いいただくためのベストプラクティスの追加情報に関しては、規制順守ホームページ ([www.dell.com/regulatory\\_compliance](http://www.dell.com/regulatory_compliance)) をご覧ください。

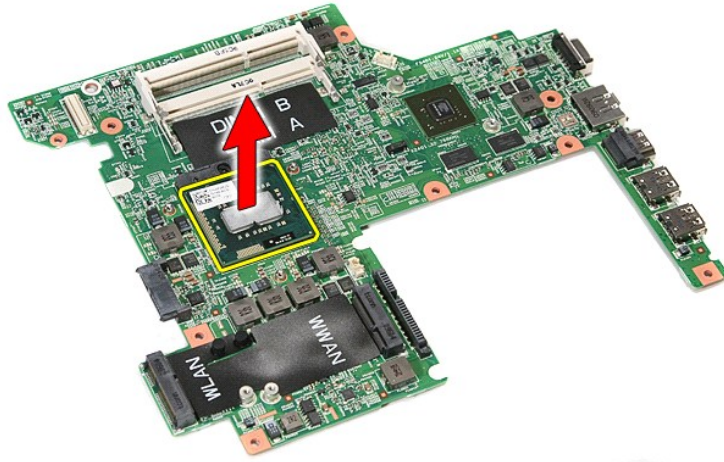
### プロセッサの取り外し



1. [「コンピューター内部の作業を始める前に」](#)の手順に従います。
2. [バッテリー](#)を取り外します。
3. [ベースカバー](#)を取り外します。
4. [ハードドライブ](#)を取り外します。
5. [オプティカルドライブ](#)を取り外します。
6. [ワイヤレス LAN \(WLAN\) カード](#)を取り外します。
7. [ワイヤレス WAN \(WWAN\) カード](#)を取り外します。
8. [キーボード](#)を取り外します。
9. [パームレスト](#)を取り外します。
10. [ディスプレイアセンブリ](#)を取り外します。
11. [ExpressCard カードケージ](#)を取り外します。
12. [システム基板](#)を取り外します。
13. [ヒートシンクとファンアセンブリ](#)を取り外します。
14. マイナスドライバーを使い、カムスクリューを反時計回りに回し、システム基板のソケットからプロセッサを取り外します。



15. プロセッサを持ち上げながら、システム基板から取り出します。



## プロセッサの取り付け

△ **注意:** プロセッサを取り付ける際は、プロセッサモジュールを装着する前に、カムロックが完全に開いた位置にあることを確認してください。プロセッサモジュールが正しく装着されていないと、時々接続が途切れたり、マイクロプロセッサおよび ZIF ソケットに修復不可能な損傷を与える恐れがあります。

プロセッサを取り付けるには、上記の手順を逆の順序で行います。

---

[目次に戻る](#)

[目次に戻る](#)

## 電源ボタンボード

Dell™ Vostro™ 3400 サービスマニュアル

**警告:** コンピューター内部の作業を始める前に、お使いのコンピューターに付属しているガイドの安全にお使いいただくための注意事項をお読みください。安全にお使いいただくためのベストプラクティスの追加情報に関しては、規制順守ホームページ ([www.dell.com/regulatory\\_compliance](http://www.dell.com/regulatory_compliance)) をご覧ください。

### 電源ボタンボードの取り外し



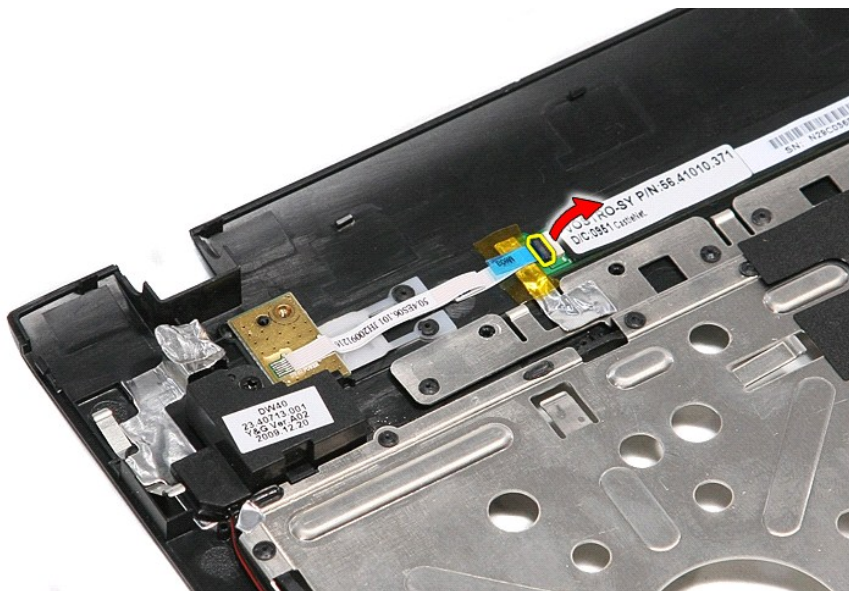
1. [「コンピューター内部の作業を始める前に」](#)の手順に従います。
2. [バッテリー](#)を取り外します。
3. [ベースカバー](#)を取り外します。
4. [ハードドライブ](#)を取り外します。
5. [光学ドライブ](#)を取り外します。
6. [キーボード](#)を取り外します。
7. [パームレスト](#)を取り外します。
8. 電源ボタンボードに電源ボタンケーブルに固定しているテープを取り外します。



9. 電源ボタンボードをパームレストに固定しているネジを外します。



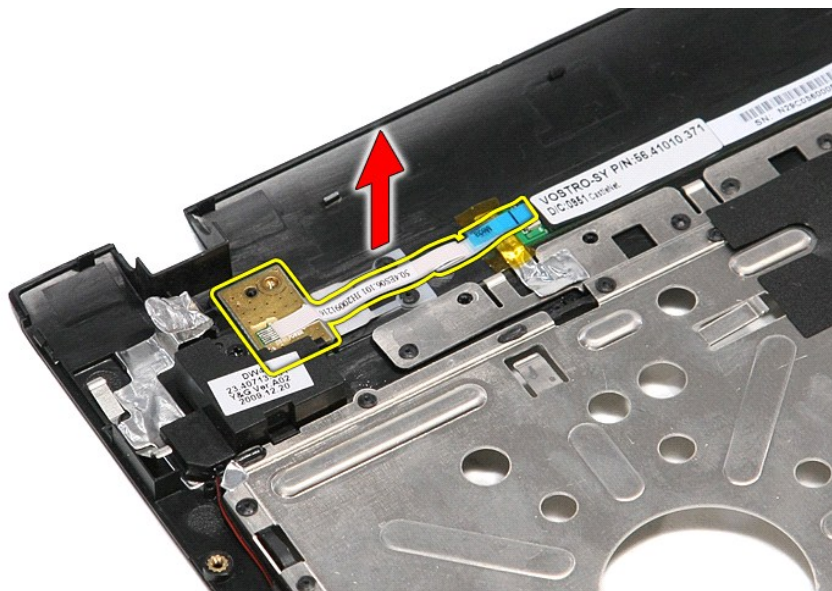
10. 電源ボタンボードに電源ボタンケーブルに固定しているクリップを開きます。



11. 電源ボタンケーブルを電源ボタンボードから外します。



12. 電源ボタンボードを持ち上げながら、コンピューターから取り外します。



## 電源ボタンボードの取り付け

電源ボタンボードを取り付けるには、上記の手順を逆の順序で行います。

[目次に戻る](#)



[目次に戻る](#)

## 加入者識別モジュール (SIM) カード

Dell™ Vostro™ 3400 サービスマニュアル

**警告:** コンピューター内部の作業を始める前に、お使いのコンピューターに付属しているガイドの安全にお使いいただくための注意事項をお読みください。安全にお使いいただくためのベストプラクティスの追加情報に関しては、規制順守ホームページ ([www.dell.com/regulatory\\_compliance](http://www.dell.com/regulatory_compliance)) をご覧ください。

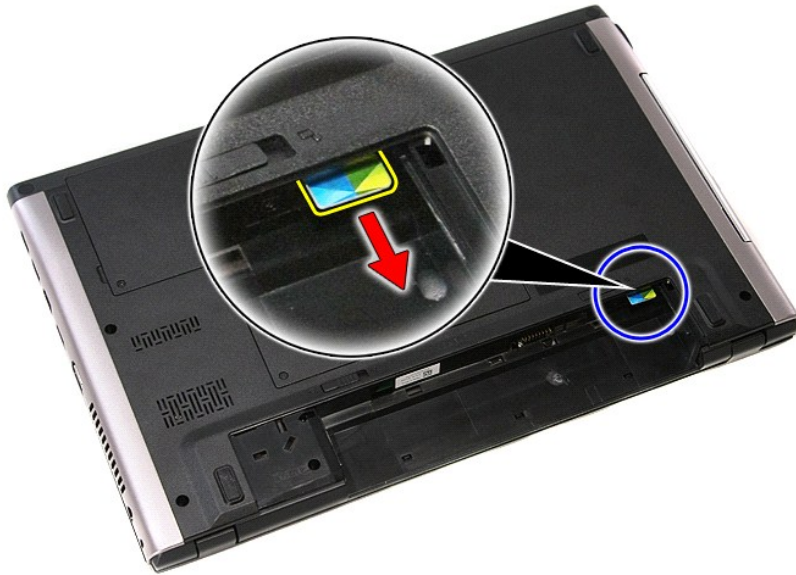
### SIM カードの取り外し



1. [「コンピューター内部の作業を始める前に」](#)の手順に従います。
2. [バッテリー](#)を取り外します。
3. SIM カードを押しして、コンピューターから取り外します。



4. SIM カードをスライドさせて、コンピューターから取り出します。



## SIM カードの取り付け

SIM カードを取り付けるには、上記の手順を逆の順序で行います。

---

[目次に戻る](#)

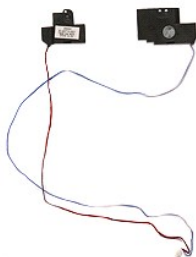
[目次に戻る](#)

## スピーカー

Dell™ Vostro™ 3400 サービスマニュアル

**警告:** コンピューター内部の作業を始める前に、お使いのコンピューターに付属しているガイドの安全にお使いいただくための注意事項をお読みください。安全にお使いいただくためのベストプラクティスの追加情報に関しては、規制遵守ホームページ ([www.dell.com/regulatory\\_compliance](http://www.dell.com/regulatory_compliance)) をご覧ください。

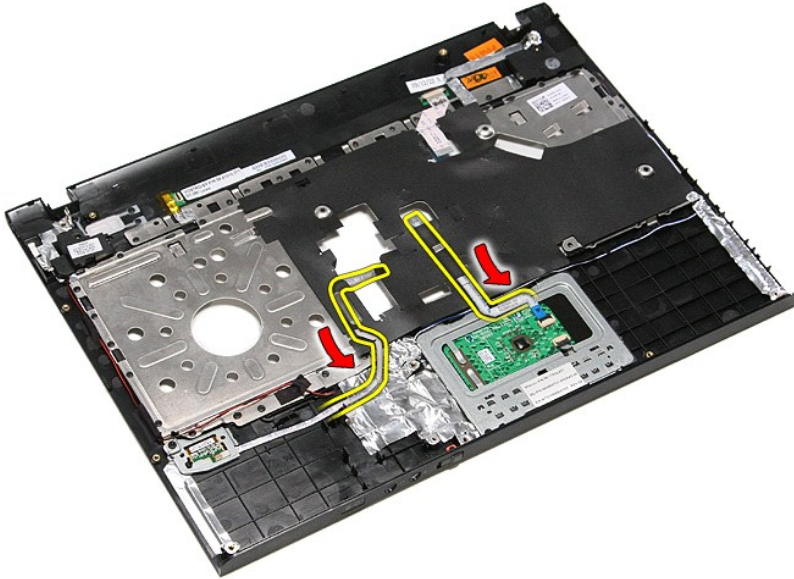
### スピーカーの取り外し



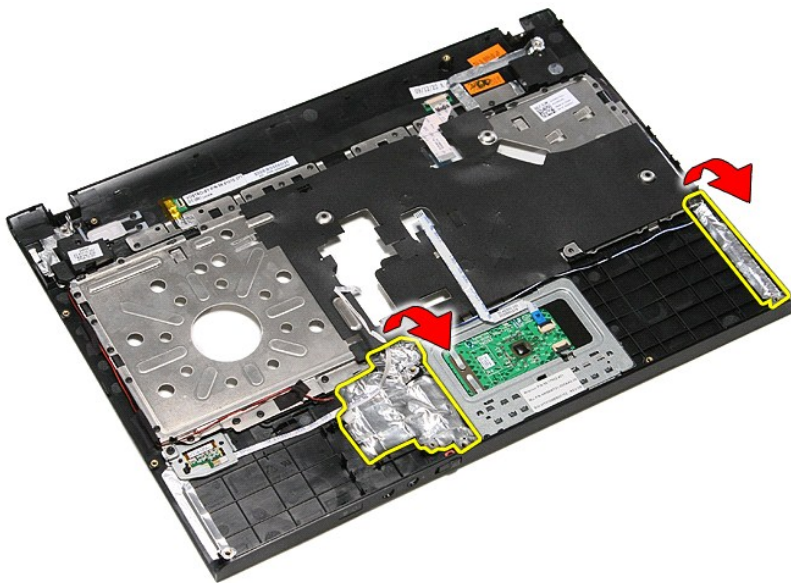
1. [「コンピューター内部の作業を始める前に」](#)の手順に従います。
2. [バッテリー](#)を取り外します。
3. [ベースカバー](#)を取り外します。
4. [ハードドライブ](#)を取り外します。
5. [光学ドライブ](#)を取り外します。
6. [キーボード](#)を取り外します。
7. [パームレスト](#)を取り外します。
8. スピーカーをパームレストに固定しているネジを取り外します。



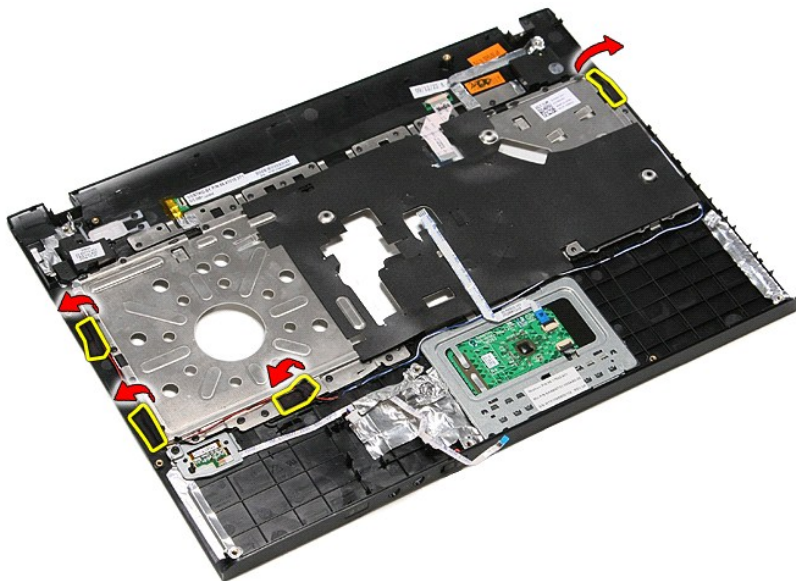
9. パームレストの配線からタッチパッドと指紋リーダーデータケーブルを取り外します。



10. スピーカーケーブルをパームレストに固定している銀のテープを取り外します。



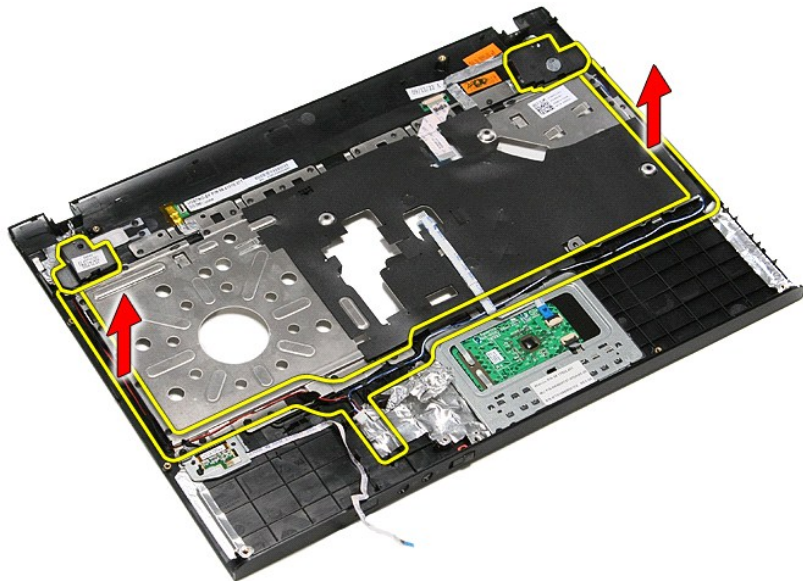
11. スピーカーケーブルをパームレストの配線ガイドに固定している黒のテープを取り外します。



12. スピーカーを持ち上げながら、パームレストから取り外します。



13. 注意しながら、スピーカーケーブルをパームレストの配線ガイドから引き抜き、スピーカーを持ち上げながら、パームレストから取り外します。



## スピーカーの取り付け

バッテリーを取り付けるには、上記の手順を逆の順序で行います。

---


[目次に戻る](#)

[目次に戻る](#)

## 仕様

### Dell™ Vostro™ 3400 サービスマニュアル

- [通信](#)
- [プロセッサ](#)
- [ExpressCard](#)
- [キーボード](#)
- [システム情報](#)
- [バッテリー](#)
- [オーディオ](#)
- [タッチパッド](#)
- [ACアダプター](#)
- [ポートおよびコネクタ](#)
- [ドライブ](#)
- [外形寸法](#)
- [ビデオ](#)
- [環境](#)
- [ディスプレイ](#)
- [メモリ](#)

 **メモ:** 提供される内容は地域により異なる場合があります。コンピューターの設定に関する詳細については、**スタート**→**ヘルプとサポート**をクリックし、お使いのコンピューターに関する情報を表示するためのオプションを選択してください。

システム情報	
チップセット	Intel® HM57
DRAM バス幅	64 ビット
フラッシュ EPROM	4 MB
PCI-E バス	x16 PCI Express

プロセッサ	
タイプ	Intel Core™ i3 シリーズ Intel Core i5 シリーズ Intel Core i7 シリーズ
L1 cache (L1 キャッシュ)	32 KB/コア
L2 cache (L2 キャッシュ)	256 KB/コア
L3 cache (L3 キャッシュ)	最大 4 MB

メモリ	
タイプ	DDR3 SDRAM
スピード	1066 MHz または 1333 MHz  <b>メモ:</b> コンピューター付属の Intel Core i3/i5/i7 デュアルコアプロセッサは1066 MHz と 1333 MHz のメモリモジュールをサポートします。ただし、デュアルコアプロセッサは 1066 MHz メモリのみで動作します。
コネクタ	SODIMM スロット (2)
モジュールの容量	1 GB、2 GB または 4 GB
最小メモリ	1 GB
最大メモリ	8 GB
<b>メモ:</b> 4 GB 以上のメモリ容量を検出できるのは 64 ビットのオペレーティングシステムだけです。	

ビデオ	
タイプ	内蔵および外付けビデオをいずれもサポートします
コントローラー	
内蔵	Intel グラフィクスメディアアクセラレーター HD
外付け	NVIDIA GeForce 310M
出力	15 ピン VGA コネクタ

オーディオ	
タイプ	2 チャンネルハイディフィニションオーディオコーデック (HDA)
コントローラー	IDT 92HD81
インターフェース	
内蔵	ハイディフィニションオーディオ
外付け	マイク入力コネクタ、ステレオヘッドフォン/外付けスピーカーコネクタ
スピーカー	2 個
内蔵スピーカーアンプ	2 W チャンネル
ボリュームコントロール	ボリュームコントロールボタン、プログラムメニュー

通信	
モデム	外付け USB モデム (オプション)のみサポート
ネットワークアダプター	Realtek RTL8111TL
ワイヤレス	ワイヤレス LAN (WLAN) ワイヤレス WAN (WWAN) カード WiMAX (worldwide interoperability for microwave access) Bluetooth®

ExpressCard	
<b>メモ:</b> ExpressCard スロットは PC カードをサポートしていません。	
ExpressCard コネクタ	ExpressCard スロット
サポートされるカード	34 mm ExpressCard

ポートおよびコネクタ	
オーディオ	マイクコネクタ、ステレオヘッドフォン/スピーカーコネクタ
ビデオ	15 ピン VGA コネクタ 19 ピン HDMI コネクタ
ネットワークアダプター	RJ-45 コネクタ
USB	USB 2.0 準拠コネクタ (3) eSATA/USB 2.0 準拠コネクタ (1)
メモリーカードリーダー	8-in-1 メモリーカードリーダー
ミニカード	WLAN 用 PCI-E ハーフサイズミニカードのサポート WWAN 用 PCI-E フルサイズミニカードのサポート WiMax 用 PCI-E 6250 ハーフサイズミニカードのサポート

ドライブ	
ハードドライブ	SATA 2 HDD SATA 2 Mobile HDD
オプティカルドライブ	DVD±RW Blu-ray

ディスプレイ	



タイプとサイズ	14.0 インチ アンチグレア (AG)、true life (LC)、ハイディフィニッションローコスト (WLED)、白色発光ダイオード (WLED)
有効領域 (X/Y)	309.40 mm x 173.95 mm
寸法	
高さ	204.60 mm
幅	322.30 mm
対角線	355.60 mm
最大解像度	1366 x 768 (262,000 色)
最大輝度	200 nit
動作角度	0° (閉じた状態) ~ 135°
リフレッシュレート	60 Hz
可視角度:	
水平方向	40/40
垂直方向	10/30
ピクセルピッチ	0.2265 mm

<b>キーボード</b>	
キーの数	米国: 86 キー 英国: 87 キー ブラジル: 87 キー 日本: 90 キー
レイアウト	QWERTY / AZERTY / 漢字

<b>タッチパッド</b>	
有効領域	
X 軸	81.0 mm
Y 軸	42.0 mm

<b>バッテリー</b>	
タイプ	4 セル「スマート」リチウムイオン (2.6 Ahr) 6 セル「スマート」リチウムイオン (2.6 Ahr) 9 セル「スマート」リチウムイオン (2.8 Ahr)
コンピューターの電源が切れている場合の充電時間	約 4 時間 (完全に切れてしまったバッテリー)
駆動時間	バッテリー駆動時間は動作状況によって異なり、電力を著しく消費するような状況ではかなり短くなる可能性があります。
寿命	約 300 サイクル (充電/放電)
奥行き	
4 セル / 6 セル / 9 セル	57.80 mm
高さ	
4 セルおよび6 セル	20.80 mm
9 セル	40.15 mm
幅	
4 セル / 6 セル / 9 セル	255.60 mm
重量	
4 セル	250.00 g
6 セル	340.00 g
9 セル	504.50 g
電圧	
4 セル	14.80 VDC
6 セルおよび9 セル	11.10 VDC
温度範囲	
動作時	0 ~ 35 °C
保管時	-40 ~ 65 °C

コイン型バッテリー	3 V CR2032 コイン型リチウムバッテリー
-----------	--------------------------

<b>AC アダプター</b>	
入力電圧	100 VAC ~ 240 VAC
入力電流 (最大)	2.5 A
入力周波数	50 Hz ~ 60 Hz
出力電力	65 W または 90 W
出力電流	
65 W	4.34 A (4 秒パルスのとき最大) 3.34 A (連続稼働の場合)
90 W	5.62 A (4 秒パルスのとき最大) 4.62 A (連続稼働の場合)
奥行き	
65 W	57.80 mm
90 W	70.00 mm
高さ	
65 W	28.30 mm
90 W	22.60 mm
幅	
65 W	137.20 mm
90 W	147.00 mm
温度範囲	
動作時	0 ~ 35 °C
保管時	-40 ~ 65 °C

<b>外形寸法</b>	
奥行き	242.2 mm
高さ	21.90 mm ~ 29.50 mm 4 セル/6 セルバッテリーおよびバッテリーエリア外
幅	339.00 mm
重量	2.05 kg 4 セルバッテリーおよびメディアドライブ

<b>環境</b>	
温度範囲:	
動作時	0 ~ 35 °C
非動作時	-40 ~ 65 °C
相対湿度 (最大):	
動作時	10 ~ 90 パーセント (結露しないこと)
非動作時	20 ~ 95 パーセント (結露しないこと)
最大振動:	
動作時	0.66 Grms (2 ~ 600 Hz)
非動作時	1.30 Grms (2 ~ 600 Hz)
<p>メモ: 振動は、ユーザー環境をシミュレートするランダム振動スペクトラムを使用して測定されます。</p>	
最大衝撃	
動作時	110 G (2 ms)
非動作時	160 G (2 ms)
<p>メモ: 衝撃は、ハードディスクドライブのヘッド停止位置で 2 ミリ秒のハーフサインパルスで測定されます。</p>	

[目次に戻る](#)

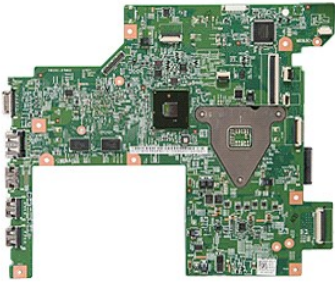
[目次に戻る](#)

## システム基板

Dell™ Vostro™ 3400 サービスマニュアル

**警告:** コンピューター内部の作業を始める前に、お使いのコンピューターに付属しているガイドの安全にお使いいただくための注意事項をお読みください。安全にお使いいただくためのベストプラクティスの追加情報に関しては、規制順守ホームページ ([www.dell.com/regulatory\\_compliance](http://www.dell.com/regulatory_compliance)) をご覧ください。

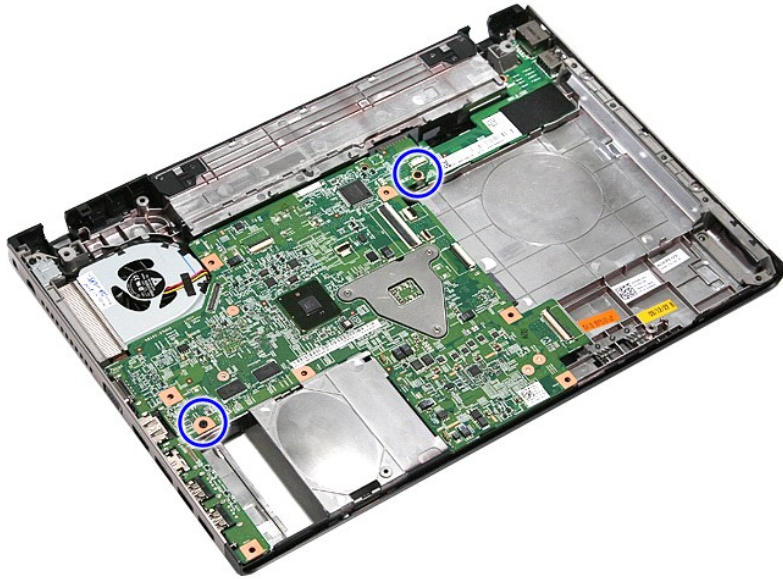
### システム基板の取り外し



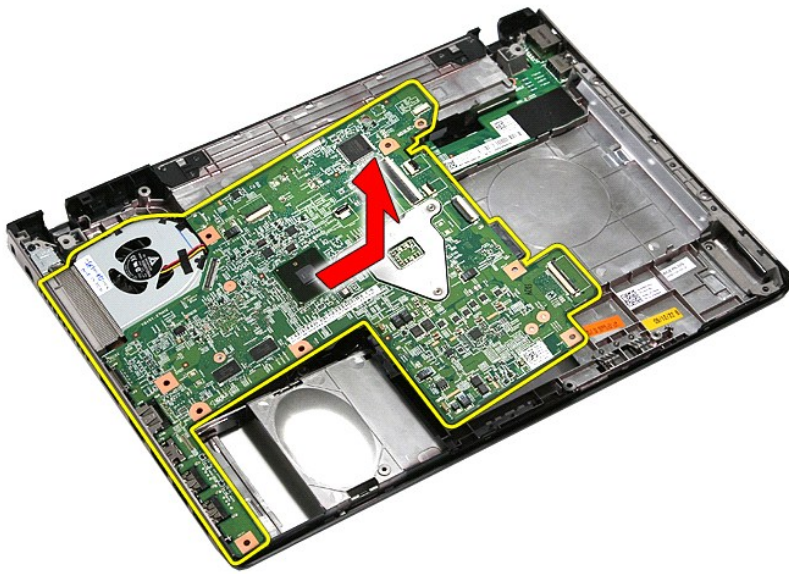
1. [「コンピューター内部の作業を始める前に」](#)の手順に従います。
2. [バッテリー](#)を取り外します。
3. [ベースカバー](#)を取り外します。
4. [ハードドライブ](#)を取り外します。
5. [光学ドライブ](#)を取り外します。
6. [ワイヤレス LAN \(WLAN\) カード](#)を取り外します。
7. [ワイヤレス WAN \(WWAN\) カード](#)を取り外します。
8. [メモリ](#)を取り外します。
9. [キーボード](#)を取り外します。
10. [パームレスト](#)を取り外します。
11. [ディスプレイアンプ](#)を取り外します。
12. [ExpressCard カードケージ](#)を取り外します。
13. コイン型バッテリーをコンピューターのソケットから取り外します。



14. システム基板をコンピューターに固定しているネジを外します。



15. システム基板を持ち上げながら、コンピューターから取り外します。



## システム基板の取り付け

システム基板を取り付ける場合は、上記の手順を逆に行ってください。

[目次に戻る](#)

[目次に戻る](#)

## ワイヤレス LAN (WLAN) カード

Dell™ Vostro™ 3400 サービスマニュアル

**警告:** コンピューター内部の作業を始める前に、お使いのコンピューターに付属しているガイドの安全にお使いいただくための注意事項をお読みください。安全にお使いいただくためのベストプラクティスの追加情報に関しては、規制順守ホームページ ([www.dell.com/regulatory\\_compliance](http://www.dell.com/regulatory_compliance)) をご覧ください。

### ワイヤレス LAN カードの取り外し



1. [「コンピューター内部の作業を始める前に」](#)の手順に従います。
2. [バッテリー](#)を取り外します。
3. [ベースカバー](#)を取り外します。
4. アンテナケーブルをワイヤレス LAN カードから外します。



5. ワイヤレス LAN カードをシステム基板に固定しているネジを外します。



6. ワイヤレス LAN カードを引っ張りながらシステム基板のコネクターから取り外し、コンピューターから取り出します。



## ワイヤレス LAN カードの取り付け

ワイヤレス LAN カードを取り付けるには、上記の手順を逆の順序で行います。

---

[目次に戻る](#)

# コンピューター内部の作業

Dell™ Vostro™ 3400 サービスマニュアル

- [コンピューター内部の作業を始める前に](#)
- [推奨するツール](#)
- [コンピューターの電源を切る方法](#)
- [コンピューター内部の作業の後で](#)

## コンピューター内部の作業を始める前に

コンピューターの損傷を防ぎ、ご自身を危険から守るため、次の安全に関する注意事項に従ってください。特に指示がない限り、本書に記載されている各手順では、以下の条件を満たしていることを前提とします。

- 1 「[作業を開始する前に](#)」の手順をすでに完了していること。
- 1 コンピューターに同梱の安全に関する情報を読んでいること。
- 1 部品は交換可能である。また、別途購入した部品は、取り外しの手順を逆に実行することで取り付け可能である。

**警告:** コンピューター内部の作業を始める前に、お使いのコンピューターに付属しているガイドの安全にお使いいただくための注意事項をお読みください。安全にお使いいただくためのベストプラクティスの追加情報に関しては、規制順守ホームページ ([www.dell.com/regulatory\\_compliance](http://www.dell.com/regulatory_compliance)) をご覧ください。

**注意:** 修理 (内部作業) の多くは、認可を受けたサービス技術員のみが対応します。製品マニュアルに記載された、あるいはオンラインや電話のサービス・サポートチームに指示を受けたトラブルシューティングや簡単な修理のみ行ってください。デルで認められていない修理 (内部作業) による損傷は、保証の対象となりません。コンピューターに付属している安全にお使いいただくための注意事項を読み、その指示に従ってください。

**注意:** 静電気放電を避けるため、静電気防止用リストバンドを使用したり、定期的にコンピューターの裏面にあるコネクタなどの塗装されていない金属面に触れて、静電気を除去してください。

**注意:** コンポーネントおよびカードは、慎重に扱います。カードのコンポーネントや接点には触れないでください。カードを持つ際は縁を持つか、金属製の取り付けブラケットの部分を持ってください。プロセッサのようなコンポーネントは、ピンの部分ではなく端を持つようにしてください。

**注意:** ケーブルを外す際には、ケーブルそのものを引っ張らず、コネクタまたはそのプルタブを持って引き抜いてください。ケーブルによっては、ロックタブ付きのコネクタがあります。このタイプのケーブルを取り外すときは、ロックタブを押し入れてからケーブルを抜きます。コネクタを抜く際には、コネクタピンを曲げないように、まっすぐ引き抜いてください。また、ケーブルを接続する際は、両方のコネクタの向きが合っていることを確認してください。

**メモ:** お使いのコンピューターの色および一部のコンポーネントは、本書で示されているものと異なる場合があります。

コンピューターの損傷を防ぐため、コンピューター内部の作業を始める前に、次の手順を実行します。

1. コンピューターのカバーに傷がつかないように、作業台が平らであり、汚れていないことを確認します。
2. コンピューターをシャットダウンします (「[コンピューターの電源を切る方法](#)」を参照)。
3. コンピューターがオプションのメディアベースやバッテリースライスのドッキングデバイスに接続されている場合は、ドッキングを解除します。

**注意:** ネットワークケーブルを取り外すには、まずケーブルのプラグをコンピューターから外し、次にケーブルをネットワークデバイスから外します。

4. コンピューターからすべてのネットワークケーブルを外します。
5. コンピューター、および取り付けられている全てのデバイスをコンセントから外します。
6. ディスプレイを閉じ、平らな作業台の上でコンピューターを裏返します。

**注意:** システム基板の損傷を防ぐため、コンピューターで作業を行う前にメインバッテリーを取り外してください。

7. メインバッテリーを取り外します (「[バッテリー](#)」を参照)。
8. コンピューターを表向きに戻します。
9. ディスプレイを開きます。
10. 電源ボタンを押して、システム基板の静電気を除去します。

**注意:** 感電防止のため、ディスプレイを開く前に必ず、コンピューターの電源プラグをコンセントから抜いてください。

**注意:** コンピューター内部の部品に触れる前に、コンピューター背面の金属部など塗装されていない金属面に触れて、身体の静電気を除去してください。作業中も、塗装されていない金属面に定期的に触れて、内蔵コンポーネントを損傷するおそれのある静電気を除去してください。

11. ExpressCard またはスマートカードが取り付けられている場合は、各スロットから取り外します。
12. ハードドライブを取り外します (「[ハードドライブ](#)」を参照)。

## 推奨するツール

本書で説明する操作には、以下のツールが必要です。

- 1 小型のマイナスドライバー
- 1 #0 プラスドライバー
- 1 #1 プラスドライバー
- 1 小型のプラスチックスクリュー
- 1 フラッシュ BIOS アップデートプログラムの CD


## コンピューターの電源を切る方法

**注意:** データの損失を防ぐため、開いているすべてのファイルを保存してから閉じ、実行中のすべてのプログラムを終了してから、コンピューターの電源を切ります。

1. オペレーティングシステムをシャットダウンするには、次の手順を実行します。



1 Windows Vista® の場合:

スタート 、スタートメニューの右下の次に示す矢印、シャットダウンの順にクリックします。



1 Windows® XP の場合:

スタート → 終了オプション → 電源を切るの順にクリックします。


オペレーティングシステムのシャットダウン処理が完了すると、コンピューターの電源が切れます。

2. コンピューターとすべての周辺機器の電源が切れていることを確認します。OS をシャットダウンした際にコンピューターおよび取り付けられているデバイスの電源が自動的に切れなかった場合は、電源ボタンを 6 秒以上押し続けて電源を切ります。


---

## コンピューター内部の作業の後に

交換（取り付け）作業が完了したら、コンピューターの電源を入れる前に、外付けデバイス、カード、ケーブルを接続したか確認してください。

 **注意:** コンピューターの損傷を防ぐため、バッテリーは必ず本製品専用のものを使用してください。他の Dell コンピューター用のバッテリーは使用しないでください。

1. ポートリプリケータ、バッテリースライス、メディアベースなどの外付けデバイスを接続し、ExpressCard などのカードを取り付けます。

 **注意:** ネットワークケーブルを接続するには、ケーブルを最初にネットワークデバイスに差し込み、次にコンピューターに差し込みます。

2. 電話線、またはネットワークケーブルをコンピューターに接続します。  
3. [バッテリー](#)を取り付けます。  
4. コンピューター、および取り付けられているすべてのデバイスを電源に接続します。  
5. コンピューターの電源を入れます。

---

[目次に戻る](#)

[目次に戻る](#)

## ワイヤレス WAN (WWAN) カード

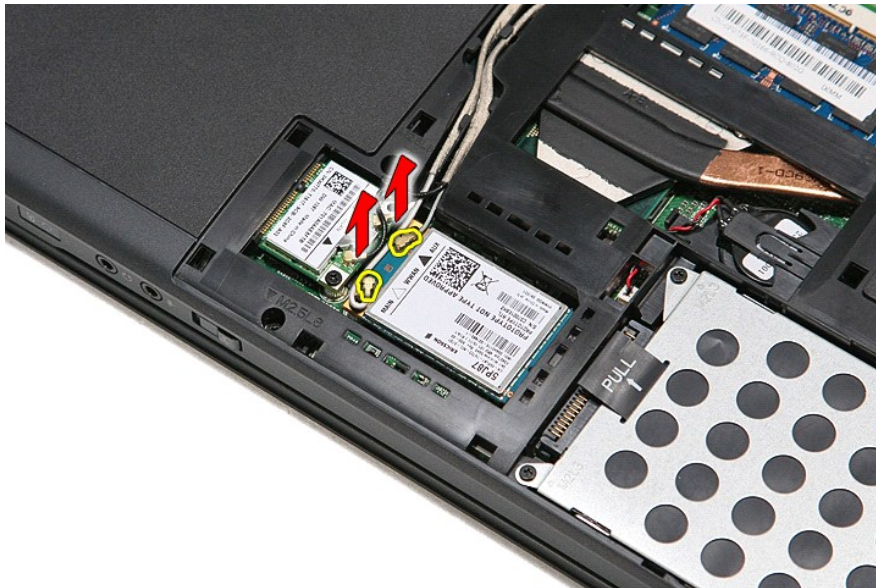
Dell™ Vostro™ 3400 サービスマニュアル

**警告:** コンピューター内部の作業を始める前に、お使いのコンピューターに付属しているガイドの安全にお使いいただくための注意事項をお読みください。安全にお使いいただくためのベストプラクティスの追加情報に関しては、規制順守ホームページ ([www.dell.com/regulatory\\_compliance](http://www.dell.com/regulatory_compliance)) をご覧ください。

### ワイヤレス WAN カードの取り外し



1. [「コンピューター内部の作業を始める前に」](#)の手順に従います。
2. [バッテリー](#)を取り外します。
3. [ベースカバー](#)を取り外します。
4. アンテナケーブルをワイヤレス WAN カードから取り外します。



5. ワイヤレス WAN カードをシステム基板に固定しているネジを外します。



6. ワイヤレス WAN カードを引っ張りながらシステム基板のコネクターから取り外し、コンピューターから取り出します。



## ワイヤレス WAN カードの取り付け

ワイヤレス WAN カードを取り付けるには、上記の手順を逆の順序で行います。

[目次に戻る](#)